

# Odak Noktası

No: 1079

## ■ Haftalık Fon Akışı

Analizi: 27 Mayıs  
2011 itibariyle BDDK  
verileri

TL mevduat büyümesi etkileyici. 6,4 milyar TL büyüme ile yılbaşından bu yana haftalık olarak en yüksek artış gerçekleşti. Kamu'nun borç yeniden yapılandırması büyümeyi bir miktar açıklayabilir. Bireysel yatırımcılar %10 düzeyinde seyreden marjinal oranlar nedeniyle mevduata geçişini sürdürdü. Toplam DTH'lar bir önceki haftaya göre değişim kaydetmedi.

Yabancı yatırımcıların tahvil pozisyonları bir miktar geriledi.

Bankalar menkul kıymet portföyünü bir miktar artırdı.

Haftalık kredi artışı yılbaşından bu yana en güçlü ikinci hafta oldu. Bireysel kredilerdeki artış genele yayıldı. Yıllıklandırılmış olarak yılbaşından bu yana kredi büyümesi %31 düzeyinde.

Durgun bir haftanın ardından döviz cinsi kredilerde artış var.

Brüt takipteki alacaklar son hafta 38 milyon TL ve yılbaşından bu yana 1 milyar TL geriledi. Kredi kartı takipteki alacaklarında artış sınırlı da olsa devam ederken kredilerdeki büyüme ile birlikte takipteki alacak oranı geriledi.

## Kredilerdeki büyüme yeniden ivme kazandı

TL milyar (mr)	2010	2010	2011	2011	2011	yıllık	yıl içi	aylık	haftalık
Banka Dışı Kesim Yatırımları	28/05	31/12	29/04	20/05	27/05	fark	fark	fark	fark
<b>TL Yatırımlar</b>	<b>488,4</b>	<b>551,0</b>	<b>584,9</b>	<b>594,5</b>	<b>604,5</b>	<b>23,8%</b>	<b>9,7%</b>	<b>3,3%</b>	<b>1,7%</b>
TL Mevduat	352,9	411,2	413,6	421,6	428,0	21,3%	4,1%	3,5%	1,5%
TL Tasarruf Mevduatı	216,6	240,8	255,4	260,5	261,1	20,6%	8,4%	2,2%	0,2%
TL DİBS	61,0	61,2	64,5	64,1	64,6	5,9%	5,6%	0,2%	0,8%
Bireylere ait TL DİBS	7,4	5,5	6,0	5,7	5,7	(23,5%)	3,0%	(5,5%)	0,3%
Repo	43,7	45,8	72,8	74,8	78,0	78,4%	70,5%	7,1%	4,4%
Yatırım Fonları	30,8	32,9	34,0	34,1	33,8	9,8%	2,8%	(0,6%)	(0,8%)
<b>YP Yatırımlar (mr \$)</b>	<b>113,8</b>	<b>124,9</b>	<b>134,5</b>	<b>129,6</b>	<b>129,4</b>	<b>13,7%</b>	<b>3,6%</b>	<b>(3,8%)</b>	<b>(0,1%)</b>
YP Mevduat	110,0	121,1	130,7	125,8	125,8	14,3%	3,8%	(3,7%)	(0,0%)
YP Tasarruf Mevduat	58,0	61,8	64,8	62,4	62,0	6,9%	0,3%	(4,4%)	(0,7%)
YP Ticari Mevduat	52,0	59,3	65,8	63,3	63,8	22,6%	7,5%	(3,1%)	0,7%
YP DİBS	0,4	0,2	0,2	0,2	0,0	(92,9%)	(87,8%)	(87,6%)	(87,6%)
Euro Tahvil	3,4	3,5	3,6	3,6	3,6	5,3%	2,0%	(1,2%)	0,3%
<b>Yurtdışı Yerleşikler (Piyasa Değeri)</b>									
DİBS (mr \$)	26,1	32,7	43,9	41,3	40,9	56,4%	24,9%	(6,9%)	(1,1%)
Euro Tahvil (mr \$)	20,7	22,4	25,2	25,3	24,7	19,3%	10,6%	(2,0%)	(2,2%)
<b>Banka Plazmanları</b>									
<b>Toplam Menkul Kıymetler</b>	<b>276,8</b>	<b>287,9</b>	<b>275,8</b>	<b>278,6</b>	<b>279,4</b>	<b>0,9%</b>	<b>(3,0%)</b>	<b>1,3%</b>	<b>0,3%</b>
Özel Banka-Menkul Kıymetler	139,9	148,1	138,2	139,9	140,7	0,5%	(5,0%)	1,8%	0,6%
TL DİBS	107,8	120,6	111,6	112,4	113,0	4,8%	(6,4%)	1,3%	0,5%
YP DİBS (mr \$)	7,5	4,9	4,5	4,5	4,3	(43,3%)	(13,3%)	(5,3%)	(4,8%)
Euro Tahvil (mr \$)	13,4	13,1	13,3	13,4	13,4	0,1%	2,2%	0,5%	0,1%
<b>Krediler</b>	<b>388,4</b>	<b>468,0</b>	<b>515,0</b>	<b>525,5</b>	<b>533,9</b>	<b>37,5%</b>	<b>14,1%</b>	<b>3,7%</b>	<b>1,6%</b>
TL Krediler	280,2	336,8	370,1	376,5	382,0	36,3%	13,4%	3,2%	1,5%
Tüketici Kredileri	102,0	125,0	140,4	143,1	144,6	41,8%	15,7%	3,0%	1,0%
Kredi Kartları	38,6	44,3	46,4	47,1	47,7	23,6%	7,7%	2,7%	1,2%
Taksitli TL Ticari Krediler	40,6	51,3	59,7	61,2	61,8	52,1%	20,6%	3,5%	1,0%
YP Krediler (mr \$)	70,3	85,8	96,5	96,1	96,5	37,3%	12,4%	0,0%	0,5%
Döviz Poz.-Bilanço içi (mn \$)	-747	-2.405	-7.368	-7.387	-6.940	-6.193	-4.535	428	447
Döviz Poz.-Bilanço dışı (mn \$)	1.210	2.449	9.021	9.099	8.195	6.985	5.746	-826	-904
<b>Döviz Pozisyonu net (mn \$)</b>	<b>463</b>	<b>44</b>	<b>1.653</b>	<b>1.712</b>	<b>1.255</b>	<b>792</b>	<b>1.211</b>	<b>-398</b>	<b>-457</b>

Kaynak: BDDK haftalık Bülten, Merkez Bankası, Fonlab

TL milyar (mr)	2010	2010	2011	2011	2011
	28/05	31/12	29/04	20/05	27/05
Net Toplam Sektör Takipteki Alacaklar	3,35	3,01	2,97	2,74	2,70
Brüt Toplam Sektör Takipteki Alacaklar	21,22	19,78	18,85	18,79	18,75
Brüt Sektör Takipteki Alacak Oranı (%)	4,59	3,58	3,14	3,08	3,03
Sektör Takipteki Alacak Karşılık Oranı (%)	84,24	84,80	84,23	85,39	85,58
Tüketici Segmenti Takipteki Alacak Oranı (%)	3,45	2,75	2,26	2,18	2,14
Kredi Kartları Takipteki Alacak Oranı (%)	9,78	8,10	7,69	7,63	7,55
Taksitli Ticari Kredi Takipteki Alacak Oranı (%)	7,24	5,27	4,29	4,06	3,99
Kurumsal & Ticari & KOBİ Kredileri TA* Oranı (%)	3,79	2,96	2,66	2,62	2,59

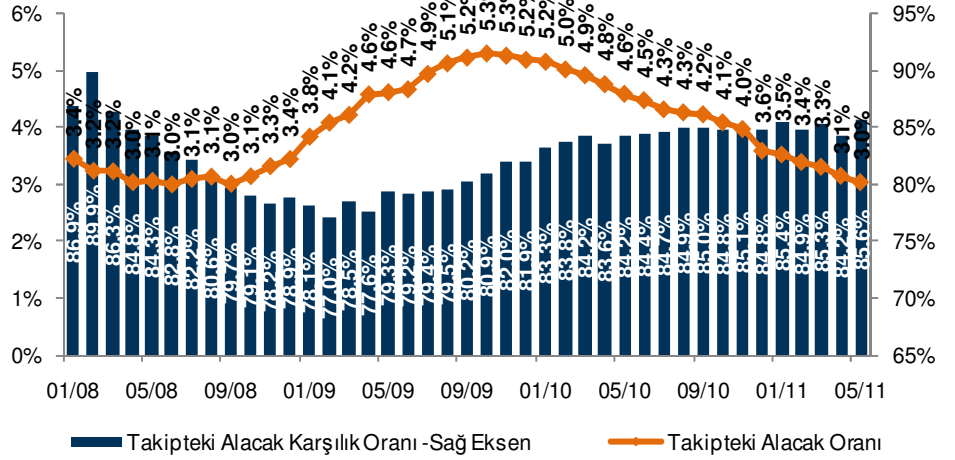
Kaynak: BDDK haftalık Bülten

\*Oranlar toplam sektör verisi üzerinden hesaplanmıştır.

**Kutlug Doganay**  
kdoganay@isyatirim.com.tr  
+90 212 350 25 08

## Takipteki alacak ve karşılık oranları

Takipteki kredi oranı %3,03 düzeyine geriledi.



Kaynak: BDDK, İş Yatırım

■ Yurtdışı yerleşiklerin fon akışları

Yabancı yatırımcıların iç borç stokundaki pozisyonları %15,1 düzeyinde sabit kaldı.

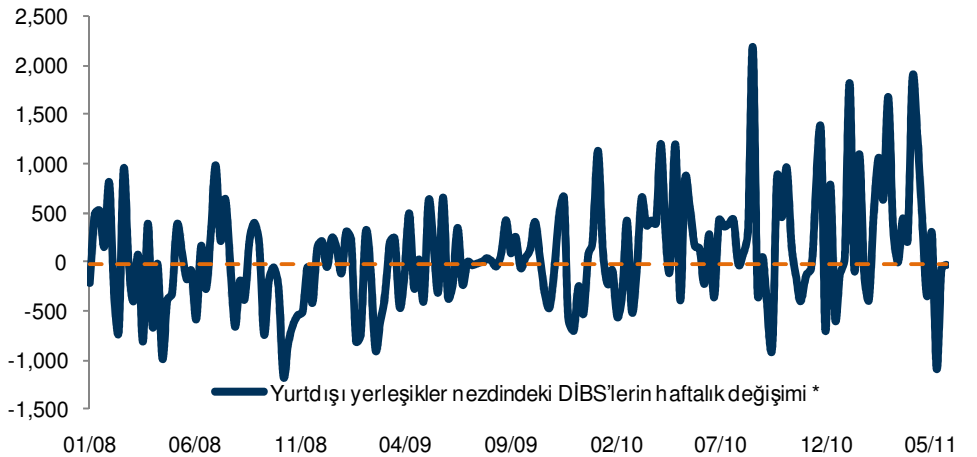
## İç borç stoku içinde yabancı payı



Kaynak: BDDK, İş Yatırım

## Yurtdışı yerleşikler nezdindeki DİBS'lerin haftalık değişimi (milyon dolar)

Fiyat ve kur hareketlerinden arındırılmış olarak bakıldığında Merkez Bankası verilerine göre yabancı yatırımcıların DİBS pozisyonları yalnız 28 milyon dolar azaldı.

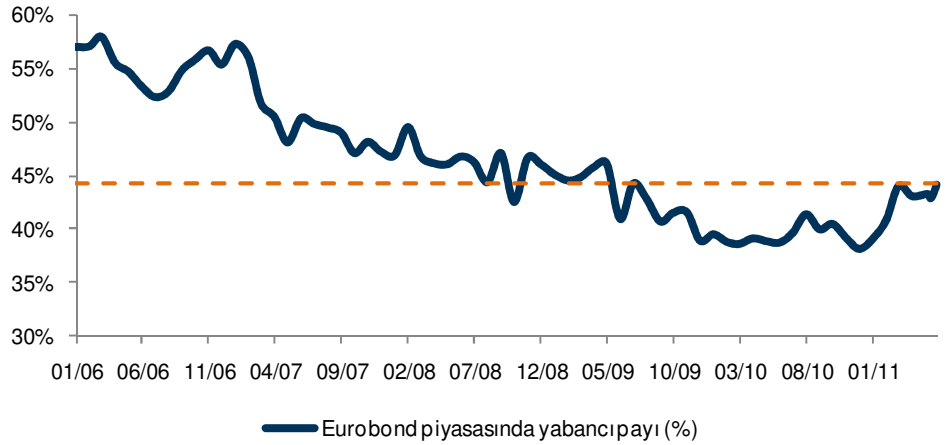


Kaynak: Merkez Bankası

\* fiyat ve kur farkından arındırılmış (milyon dolar)

## Eurobond piyasasında yabancı payı

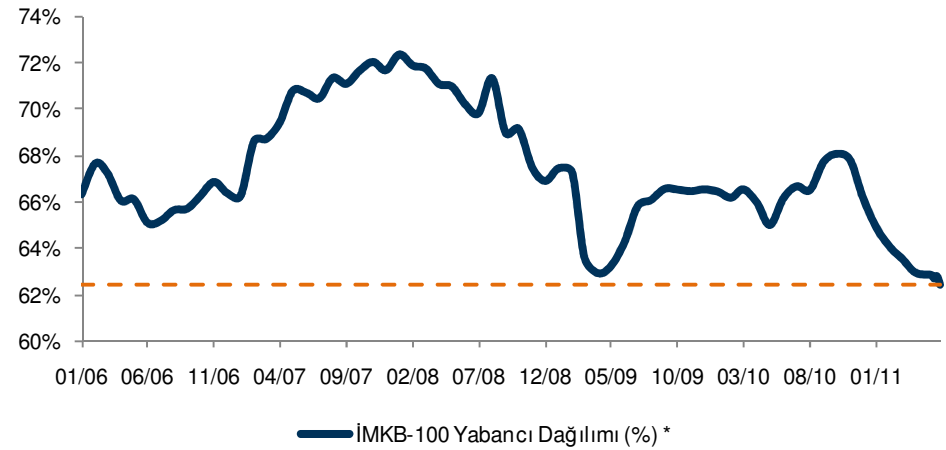
Yurtdışı yerleşik yatırımcıların Eurobond pozisyonlarındaki payı 83 baz puan artışla %44.2 düzeyine yükseldi.



Kaynak: BDDK, Hazine, İş Yatırım

## İMKB-100'deki yabancı payı

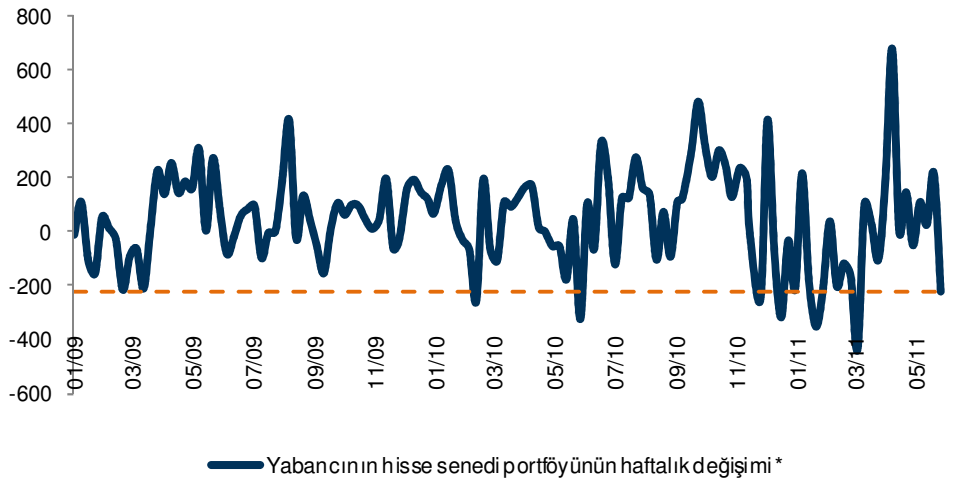
Yurtdışı yerleşiklerin hisse senetleri piyasasındaki payı önceki haftaya göre 36 baz puan düşüşle 62,44% düzeyine geriledi.



Kaynak: MKK, İş Yatırım  
\* piyasa değeri bazında (%)

## Yabancıların hisse senedi portföyündeki haftalık değişim (milyon dolar)

Fiyat hareketlerinden arındırıldığında Merkez Bankası verilerine göre yurtdışı yerleşikler hisse senetleri piyasasında 244 milyon dolar satış yaptı.



Kaynak: Merkez Bankası  
\* fiyat ve kur farkından arındırılmış (milyon dolar)

Burada yer alan bilgiler İş Yatırım Menkul Değerler A.Ş. tarafından bilgilendirme amacı ile hazırlanmıştır. Yatırım bilgi, yorum ve tavsiyeleri yatırım danışmanlığı kapsamında değildir. Yatırım danışmanlığı hizmeti; aracı kurumlar, portföy yönetim şirketleri, mevduat kabul etmeyen bankalar ile müşteri arasında imzalanacak yatırım danışmanlığı sözleşmesi çerçevesinde sunulmaktadır. Burada yer alan yorum ve tavsiyeler, yorum ve tavsiyede bulunanların kişisel görüşlerine dayanmaktadır. Herhangi bir yatırım aracının alım-satım önerisi ya da getiri vaadi olarak yorumlanmamalıdır. Bu görüşler mali durumunuz ile risk ve getiri tercihlerinize uygun olmayabilir. Bu nedenle, sadece burada yer alan bilgilere dayanarak yatırım kararı verilmesi beklentilerinize uygun sonuçlar doğurmayabilir.

Burada yer alan fiyatlar, veriler ve bilgilerin tam ve doğru olduğu garanti edilemez; içerik, haber verilmeksizin değiştirilebilir. Tüm veriler, İş Yatırım Menkul Değerler A.Ş. tarafından güvenilir olduğuna inanılan kaynaklardan alınmıştır. Bu kaynakların kullanılması nedeni ile ortaya çıkabilecek hatalardan İş Yatırım Menkul Değerler A.Ş. sorumlu değildir.