

Günlük Bülten: 80,000'in üzerinde tutunması olumlu; hedef 82,500...
14 Kasım 2014

BIST: Endeks dün 80,500 destek noktasının üzerinde kapandı. Endekste bugün için yatay açılış beklemekteyiz. 80,000 seviyesinin üzerinde kaldığı sürece ana hedef 82,500 seviyesi olacaktır. Bugün için 81,000 direnç noktasını yeniden kıracağını ve 81,500 seviyelerine doğru ataklar yapacağını düşünüyoruz. 81,500 seviyesini kıramaz ise satış baskısı başlayacaktır. Geri çekilmeler yaşanması durumunda 80,500 ilk destek, ana destek noktamız ise 80,000 seviyesi olacaktır.

Direnç: 81,000 – 81,500 – 82,500 Destek: 80,500 – 80,000 – 79,500

Küresel Piyasalar: ABD piyasaları dün hafif pozitif kapatmıştır. Avrupa piyasaları genel olarak pozitif hareketler sergilemiştir. Uzak Doğu piyasalarında Shanghai %1'e yakın satıcılı seyretmektedir. Nikei son haftalardaki yükselişini bugün de sürdürmektedir. Piyasalar bugün açıklanacak olan AB 3.çeyrek GSYIH büyümesi ve AB Ekim ayı TÜFE verilerini takip ediyor olacak.

Ekonomik Takvim

Tarih	Saat	Veri	Önceki	Beklenti	Ata Tahmini
14.11	09:00	Almanya 3Ç14 GSYIH Yıllık Büyümesi	0.8%	1%	
	10:00	Eylül Ayı Sanayi Ciro Endeksi			
	12:00	AB Ekim Aylık TÜFE	0.4%	0%	
	12:00	AB 3Ç14 GSYIH Yıllık Büyümesi	0.7%	0.7%	
	14:30	TCMB Beklenti Anketi			
	15:30	ABD Ekim Perakende Satışlar	-0.3%	0.3%	
17.11		5 yıllık S.Kuponlu Tahvil İhalesi			
	10:00	Ağustos Hanehalkı İşgücü İstatistikleri	9.8%		
	12:00	AB Eylül Ticaret Dengesi	15.8 milyar \$		
	14:30	Para Politikası İstatistikleri			
	16:15	ABD Ekim Sanayi Üretimi	1%		
	16:15	ABD Ekim Capacity Utilization Rate	79.3%		
18.11		2 Yıllık Sabit Kuponlu Tahvil İhalesi			
		10 Yıllık Sabit Kuponlu Tahvil İhalesi			
	12:00	Almanya Kasım ZEW Anketi	-3.6		
	15:30	ABD Ekim ÜFE Son Talep	1.6%		

Global Piyasalar					
Varlık	Kapanış	Günlük	Varlık	Kapanış	Günlük
BIST-100	80,876	0.60%	\$/TL*	2.2442	-0.03%
BIST-30	99,662	0.59%	€/TL*	2.7991	0.28%
Dow Jones Ind.	17,653	0.23%	€/*\$	1.2465	-0.26%
S&P 500	2,039	0.05%	Türkiye 2 Yıllık	8.25	
DAX	9,249	0.41%	Türkiye 10 Yıllık	8.63	
NIKKEI 225*	17,393	0.20%	ABD 10 Yıllık	2.34	
BOVESPA	51,846	-2.14%	Brent Petrol*	77	0.36%
SENSEX	27,941	0.23%	Altın (\$/ons)*	1,164	-0.65%

*Saat 9:00 daki değerleri

Makro ve Sirket Haberleri

- **Cari Açık Eylül ayında yıllık bazda %34 azalarak beklentilerin altında 2.22 Milyar ABD\$ olarak gerçekleşti. (Bloomberg tahmini: 2.60 Milyar ABD\$)**
- **Türk Hava Yolları <THYAO TI> : THY Ekim 2014 yolcu trafiğini açıkladı... Yavaş büyümeye rağmen yıl sonu hedefleri halen sağlam...**

Makro Ve Şirket Haberleri

14 Kasım 2014

Cari Açık Eylül ayında yıllık bazda %34 azalarak beklentilerin altında 2.22 Milyar ABD\$ olarak gerçekleşti. (Bloomberg tahmini: 2.60 Milyar ABD\$)

- Türkiye Cumhuriyeti Merkez Bankası (TCMB) Eylül'14 Ödemeler Dengesini açıkladı. Buna göre, cari açık Eylül ayında yıllık bazda %34 daralarak beklentilerin altında 2.22 Milyar ABD\$ olarak gerçekleşti. (aylık bazda: +%4)
- Yılın ilk 9 ayında gerçekleşen cari açık yıllık bazda %37 gerileyerek 30.86 Milyar ABD\$ oldu.
- 12 aylık yıllıklandırılmış bazda, Eylül'14 itibariyle cari açık Ağustos'14 (47.90 Milyar ABD\$) rakamına göre %2.4 azalarak 46.73 Milyar ABD\$ rakamına düştü. Fakat yıllık bazdaki daralma %21 seviyesinde gerçekleşti. (Eylül'13: 59.29 Milyar ABD\$)
- Net altın ithalatı, yılın ilk 9 ayında 1.01 Milyar ABD\$ olarak gerçekleşti. Geçen yılın aynı döneminde net altın ithalatı 8.99 Milyar ABD\$ idi. Net altın ithalatının büyük bir iyileşme gösterdiği söylenebilir.
- Rezerv varlıklar Eylül'14 ayında 449 Milyon ABD\$ fazla verirken, geçtiğimiz yılın aynı döneminde fazla 641 Milyon ABD\$ seviyesinde idi.
- Yılbaşından beri aylık bazda daralan fakat Ağustos ayında bir miktar artan yıllıklandırılmış cari açık Eylül ayında bir miktar azalmıştır fakat yıllık bazda bakıldığı zaman hızlanan daralma trendinin Eylül ayında artarak devam ettiği söylenebilir. (Eylül'14: -%21, Ağustos'14: -%18.2, Temmuz'14: -%16.2, Haziran'14: -%5.6, Mayıs'14: -%3, Nisan'14: %9)

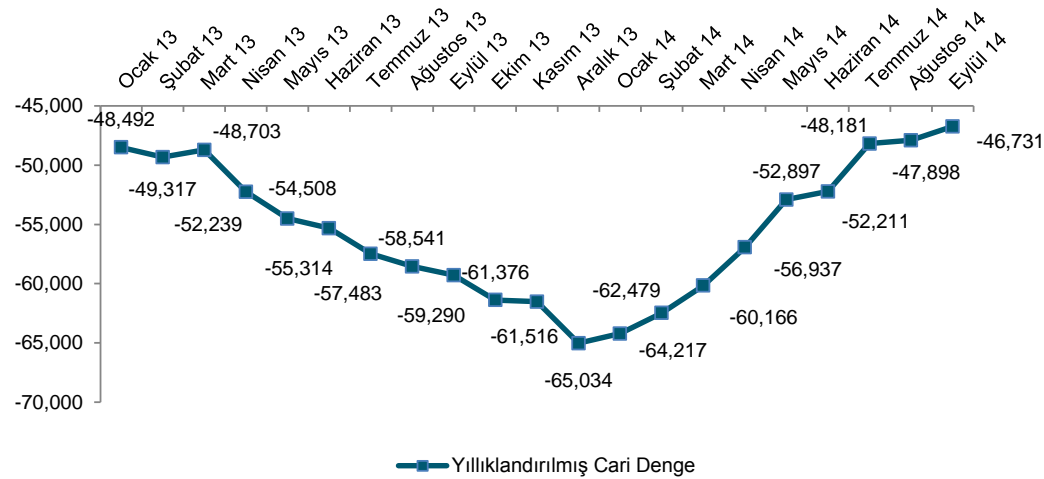
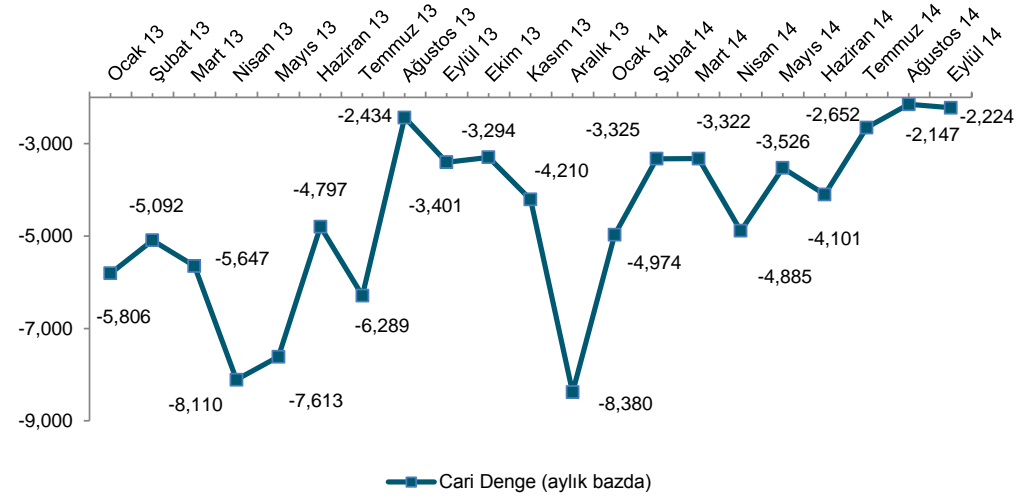
Cari Açık Eylül ayında yıllık bazda %34 azalarak beklentilerin altında 2.22 Milyar ABD\$ olarak gerçekleşti. (Bloomberg tahmini: 2.60 Milyar ABD\$)

	Eyl.14	Eyl.13	y/y	Agu.14	a/a	9A14	9A13	mn ABD\$ y/y
Ödemeler Dengesi İstatistikleri - Eylül'14								
Cari İşlemler Hesabı	-2,224	-3,391	34%	-2,147	-4%	-30,860	-49,163	37%
<i>İhracat</i>	14,710	13,800	7%	12,602	17%	127,326	119,519	7%
<i>İthalat</i>	19,689	19,834	-1%	18,786	5%	172,500	180,141	-4%
<i>Parasal olmayan Altın İhracatı</i>	48	255	-81%	65	-26%	3,093	3,087	0%
<i>Parasal olmayan Altın İthalatı</i>	696	333	109%	210	231%	4,098	12,081	-66%
Hizmet Dengesi: Gelir	5,571	5,128	9%	6,667	-16%	38,680	35,357	9%
Hizmet Dengesi: Gider	2,137	1,826	17%	2,146	0%	18,735	17,443	7%
Gelir Dengesi: Gelir	481	451	7%	223	116%	3,245	3,413	-5%
Gelir Dengesi: Gider	1,298	1,239	5%	833	56%	9,875	10,845	-9%
Cari Transferler	138	129	7%	126	10%	819	977	-16%
Sermaye Hesabı	-3	-13	77%	-6	50%	-53	-93	43%
Finans Hesabı	-2,099	-562	-273%	-3,418	39%	-26,235	-56,517	54%
Net Hata ve Noksan	-321	2,842	n.m	620	n.m	7,583	2,954	157%
Rezerv Varlıklar	449	641	-30%	-1,885	n.m	2,905	10,215	-72%

Kaynak: TCMB

Makro Ve Şirket Haberleri
14 Kasım 2014

Cari Açık Eylül ayında yıllık bazda %34 azalarak beklentilerin altında 2.22 Milyar ABD\$ olarak gerçekleşti. (Bloomberg tahmini: 2.60 Milyar ABD\$)



Makro Ve Şirket Haberleri

14 Kasım 2014

Türk Hava Yolları <THYAO TL> : THY Ekim 2014 yolcu trafiğini açıkladı... Yavaş büyümeye rağmen yıl sonu hedefleri halen sağlam...

Hisse fiyatı: 8.09TL

12 aylık hedef fiyat: 9.00 TL (temettü hariç)

Toplam yükselme potansiyeli: %11

- Ekim ayı trafik rakamları genel anlamda geçmiş aya kıyasla daha düşük uçak sayısı sebebiyle bir miktar yavaşlamaya işaret etmemektedir. Ancak, geçen hafta açıklanan finansal sonuçlarda yurt içi yolcu gelirlerindeki artış ile göz önüne alındığında yurt içi doluluk oranlarının 210 baz puan artması oldukça pozitif.
- Şirketin revize edilen operasyonel tahminlerine ulaşmasında bir engel olmadığını düşünüyoruz. 2014 yılında ÜYK sayısında hedef yıllık bazda %17.4 büyümeye olurken 10A14'de bu rakam %16.9 seviyesindedir.

Detaylar:

- Türk Hava Yolları'nın toplam yolcu sayısı yıllık bazda %9.5 artarak Ekim'14 döneminde 4.8mn oldu.
- Arzedilen Koltuk Km ve Ücretli Yolcu Km sayıları Ekim ayında sırasıyla %12.8 ve %13.0 artış artarak, Yolcu Yükleme Faktörünün yıllık bazda 12 baz puan artışla %78.1 seviyesine yükselmesini sağladı. 10A14 itibariyle, Yolcu Yükleme Faktörü yıllık bazda yatay kalarak %79.5 seviyesinde gerçekleşti. Şirket yönetimi bu oranı, 2014 yılında, %79.1'e yükseltmeyi hedeflemektedir.

Makro Ve Şirket Haberleri
14 Kasım 2014

Türk Hava Yolları <THYAO TI> : THY Ekim 2014 yolcu trafiğini açıkladı... Yavaş büyümeye rağmen yıl sonu hedefleri halen sağlam...

	İç Hatlar			Dış Hatlar			Toplam		
	Ekim 14	Ekim 13	y/y	Ekim 14	Ekim 13	y/y	Ekim 14	Ekim 13	y/y
Yolcu Sayısı (mn)	2.0	1.9	7.2%	2.8	2.5	11.2%	4.8	4.4	9.5%
Konma Sayısı	15,010	14,546	3.2%	20,939	19,280	8.6%	35,949	33,826	6.3%
Arzedilen Koltuk Km	1.5	1.5	4.7%	10.5	9.2	14.1%	12.0	10.6	12.8%
Ücretli Yolcu Km	1.3	1.2	7.4%	8.1	7.1	13.9%	9.4	8.3	13.0%
Yolcu Yükleme Faktörü	81.3%	79.3%	2.1 pp	77.6%	77.8%	-0.1 pp	78.1%	78.0%	0.1 pp
Kargo + Posta ('000 Ton)	4.5	4.1	8.8%	52.8	46.6	13.2%	57.3	50.7	12.9%
Uçulan Km (mn)	9.3	9.4	-0.7%	59.1	53.7	10.2%	68.4	63.0	8.6%
Dıştan Dışa Transfer Yolcu Sayısı							1.2	1.0	13.8%
Uçak Sayısı							260	231	12.6%
Koltuk Kapasitesi							47,812	41,702	14.7%
Uçulan Nokta							261	239	9.2%
Uçulan Saat ('000)							966,879	842,962	14.7%

Kaynak: Türk Havayolları

	İç Hatlar			Dış Hatlar			Toplam		
	10A14	10A13	y/y	10A14	10A13	y/y	10A14	10A13	y/y
Yolcu Sayısı (mn)	19.1	16.8	13.9%	27.0	23.8	13.6%	46.2	40.6	13.7%
Konma Sayısı	145,704	131,562	10.7%	202,043	177,154	14.0%	347,747	308,716	12.6%
Arzedilen Koltuk Km	14.8	12.8	15.5%	98.3	83.9	17.1%	113.1	96.8	16.9%
Ücretli Yolcu Km	12.0	10.3	16.9%	78.0	66.7	16.9%	90.0	77.0	16.9%
Yolcu Yükleme Faktörü	81.1%	80.1%	1.0 pp	79.3%	79.5%	-0.2 pp	79.5%	79.5%	0.0 pp
Kargo + Posta ('000 Ton)	42.6	38.9	9.6%	505.2	418.8	20.6%	547.8	457.7	19.7%
Uçulan Km (mn)	91.3	81.4	12.2%	571.3	490.0	16.6%	662.6	571.4	16.0%
Dıştan Dışa Transfer Yolcu Sayısı							11.6	9.5	21.5%
Uçak Sayısı							260	231	12.6%
Koltuk Kapasitesi							47,812	41,702	14.7%
Uçulan Nokta							261	239	9.2%
Uçulan Saat ('000)							966,879	842,962	14.7%

Kaynak: Türk Havayolları

ATA ONLINE VE ATA YATIRIM MÜŞTERİLERİNİN EN ÇOK ALDIĞI VE EN ÇOK SATTIĞI HİSSELER (KONSOLİDE)

Konsolide					
En Çok Alınan Hisseler			En Çok Satılan Hisseler		
Hisse Adı	Kapanış	Değişim	Hisse Adı	Kapanış	Değişim
GARAN	8.74	0.2%	THYAO	8.09	1.1%
GOLTS	58	1.0%	YATAS	1.41	1.4%
CCOLA	47.65	0.8%	ISCTR	5.47	0.4%
DITAS	7.90	1.4%	EREGL	4.49	-0.4%
AKFGY	1.38	0.0%	TSKB	1.93	-1.5%

Kaynak: Matriks, Hesaplama da günlük Ağırlıklı Ortalama Fiyatlar kullanılmıştır.

Dün Yapılan Net Alım Satımlar

14 Kasım 2014
13/11/2014 Nette En Fazla Alım Yapan Aracı Kurumlar

Aracı Kurum	Alım (TL mn)	Satım (TL mn)	Net (TL mn)
AK YATIRIM	320	272	48
DEUTSCHE SEC	82	50	32
HSBC YATIRIM	122	98	24
UBS MENKUL	74	51	23
HALK YATIRIM	74	54	20
UNLU MENKUL DEGERLER	13	6	7
ALTERNATIF YAT.	37	32	5
SEKER YATIRIM	58	53	5
GARANTI YAT.	411	407	4
ECZACIBASI MEN.	20	16	4

13/11/2014 Nette En Fazla Satış Yapan Aracı Kurumlar

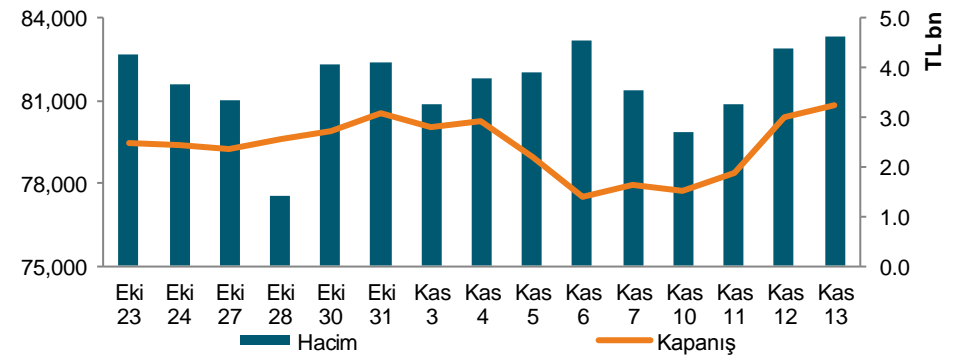
Aracı Kurum	Alım (TL mn)	Satım (TL mn)	Net (TL mn)
BURGAN YATIRIM MENKUL	121	142	-21
YAPI KREDI YAT.	352	371	-19
GEDIK YATIRIM	187	205	-18
DENIZ YATIRIM	244	259	-15
OYAK YATIRIM	56	69	-13
MERRILL LYNCH	55	68	-12
CITI MENKUL	87	99	-12
TEB YATIRIM	216	225	-8
VAKIF YAT.	28	36	-8
CEROS MENKUL	8	14	-6

Yabancı Takas Oranı (%)



12 Kasım itibariyle Yabancı Takas Oranı %63.39'dur.

BIST 100 Kapanış&Hacim



Ata Yatırım Menkul Kıymetler A.Ş

Emirhan Cad. No: 109 Atakule Kat: 12
34349 Balmumcu /İstanbul
Tel: (212) 310 62 00
www.atayatirim.com.tr

Ata Online Menkul Kıymetler A.Ş.

Emirhan Cad. No: 109 Atakule Kat: 1 Asma Kat
34349 Balmumcu/İstanbul
Tel : 444 62 65
Fax : (212) 310 63 63
www.ataonline.com.tr

Ata Portföy Yönetimi A.Ş.

Emirhan Cad. No: 109 Atakule Kat:12
34349 Balmumcu/İstanbul
Tel : (212) 310 63 60
www.ataportfoy.com.tr

Bu bültende yer alan bilgiler Ata Yatırım tarafından bilgilendirme amacıyla hazırlanmıştır. Yatırım bilgi, yorum ve tavsiyeleri yatırım danışmanlığı kapsamında değildir. Yatırım danışmanlığı hizmeti; aracı kurumlar, portföy yönetim şirketleri, mevduat kabul etmeyen bankalar ile müşteri arasında imzalanacak yatırım danışmanlığı sözleşmesi çerçevesinde sunulmaktadır. Burada yer alan yorum ve tavsiyeler, yorum ve tavsiyede bulunanların kişisel görüşlerine dayanmaktadır. Bu görüşlere ilişkin bilgiler güvenilirliğine inanılan kaynaklardan elde edilmiş olup, Ata Yatırım bu bilgilerin doğruluğu hakkında garanti vermemektedir. Bu görüşler, mali durumunuz ile risk ve getiri tercihinize uygun olmayabilir. Bu nedenle, sadece burada yer alan bilgilere dayanarak yatırım kararı verilmesi beklentilerinize uygun sonuçlar doğurmayabilir. Bu durumda, ortaya çıkabilecek sonuçlardan dolayı Ata Yatırım sorumluluk kabul etmez. Ata Yatırım, hiçbir şekilde ve surette ön ihbara ve /veya ihtar gereke kalmaksızın söz konusu bilgileri, tavsiyeleri değiştirebilir, ortadan kaldıracaktır. Ata Yatırım, mesajın ve bilgilerinin size, değişikliğe uğrayarak, geç ulaşmasından, bütünlük ve gizliliğinin korunamamasından, virüs içermesinden ve bilgisayar sisteminize verebileceği herhangi bir zarardan sorumlu tutulamaz. Bu e-postanın virüs içermemesi için alınması gereken tedbirler alınmıştır. İşbu e-posta ve eklerinin kullanımdan kaynaklı zarar veya kayıplardan sorumlu olmadığımız için kullanmadan önce virüs kontrol programlarınızı uygulamanızı tavsiye ederiz.