

**Güne Bakış**

Sabah itibariyle Çin bankalarının kredi problemi, Avustralya'da faizlerin ekonomide yavaşlama ileri sürülerek yine sabit bırakılması gibi faktörler ile dış piyasalarda son günlerde yaşanan sert yükselişin ardından yatay seyre dönüş var. İçeride ise kapanışa doğru gelen ve not artırımı için ön sinyal olarak alınan Moody's açıklamaları ile 64.000 direnci üzerine çıkıldı. 64.000 seviyesi üzerinde kalınabilmesi halinde 64.700-65.000 bandına doğru hareketin devamı beklenebilir.

**Teknik Görüş**

İMKB100 endeksi tamamen artıda geçirdiği haftanın ilk işlem gününde kapanışa doğru gelen moody's açıklamaları ile hareketine devam etti ve günü %1.46 getiri 64.186,73 seviyesinden tamamladı. İşlem hacmi 1.69 milyar TL olarak gerçekleşti.

Sabah piyasa beklentisinin oldukça altında gelen enflasyon verisi sonrası bono faizlerinde yaşanan düşüşle prim yapan banka hisseleri endeksi yukarıya taşıdı.

EUR/USD paritesi 1.45 seviyesi üzerinde kalırken, içeride TL dolar karşısında 1.6050-1.62 bandı dahilindeydi.

Stokastik al sinyali kuvvetleniyor, RSI toparlanmaya devam ediyor, endeks 64.000 direncinin üzerinde günü max seviyede tamamlayarak, 50 ve 100 günlük uzun vadeli ortalamaların geçtiği 64.600 ve 65.000 direncini hedef haline getirmiş durumda.

Direnc.....64.600-65.000-66.350

**Para Piyasaları**

Gösterge tahvil bileşik faizi dün açıklanan enflasyon verisi sonrasında %9 destek seviyesine gerilerken sabah açılış da aynı seviyeden gerçekleşti. Bu seviyenin kırılması halinde ilk destek %8.80 düzeyinde.

EUR/USD paritesi S&P tarafından gelen açıklamalar ile Asya seansında 1.45 seviyesinin altına gerilerken, dolar endeksinde de son günlerde yaşanan düşüşlerin ardından hafif bir toparlanma var. İçeride eur/try 2.35 seviyesi ve usd/try 1.6250 direnç seviyeleri altında kalmayı sürdürebilir.

ABD 10 yıllık tahvil faizleri ison günlerde 1k defa düşüşle %3.15 seviyesinde, 30 yıllık Türk eurotahvili ise yatay seyirle %6.15 seviyesinde.

Dolar endeksindeki toparlanma ile petrol 95 \$/varil seviyesini aşağı yönde zorlarken, altın fiyatları 1490-1500 \$/ons bandında yatay seyirde. Emtialarda ABD piyasalarındaki tatil ile nispeten yönsüz bir seyir hakim.

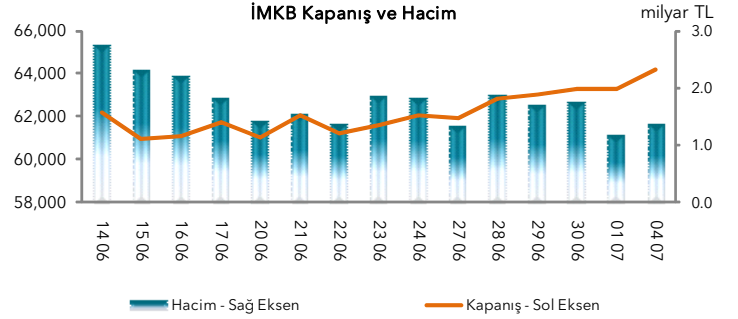
**Vadeli İşlemler**

Ağustos vade endeks kontratında 78.950 seviyesindeki uzlaşma fiyatının ardından güne 100-200 puan artışla girilmesi beklenebilir. Dolar kontratlarında ise aynı vade için spot piyasadaki toparlanmayla 1.6350 seviyesine yakın bir açılış görebiliriz.

**Piyasa Verileri**

Endeksler	Kapanış	Günlük	Haftalık	YTD	Hacim*	PD*
İMKB 100	▲ 64,187	1.5%	3.6%	-2.8%	1.3	351
İMKB 30	▲ 78,311	1.8%	3.8%	-3.7%	0.9	274
Mali Endeks	▲ 94,237	1.6%	3.7%	-5.4%	0.9	228
Sanayi Endeksi	▲ 55,497	0.5%	3.8%	5.7%	0.4	100
Bankacılık	▲ 132,992	1.9%	4.2%	-7.4%	0.6	171

\* milyar TL



En Çok Artan	En Çok Azalan	En Yük. Hacim	Günlük	Hacim*
SAGYO 13.0%	FENER -19.3%	GARAN 1.9%	230	
NETAS 10.3%	SILVR -12.0%	ISCTR 2.0%	116	
TTKOM 10.1%	SELGD -10.2%	EKGYO 1.8%	65	
ADEL 7.9%	TSPOR -7.6%	MGROS 3.1%	63	
ESCOM 6.9%	BJKAS -6.7%	YKBK 2.9%	62	

\* milyon TL

**Yurtdışı ve Diğer Piyasalar**

Endeksler	Kapanış	Günlük	Kapanış
DOW J.	▲ 12,583	1.4%	Altın (\$/ons) ▼ 1,500
NASDAQ	▲ 2,816	1.5%	Brent Petrol (\$/vrl) ▼ 103
FTSE-100	▲ 6,018	0.5%	ABD\$/TL ▼ 1.6059
CAC-40	▼ 4,003	-0.1%	€/TL ▼ 2.3321
DAX	▲ 7,443	0.3%	<b>Piyasa Çarp.*</b> 2011B 2012B
BOVESPA	▲ 63,891	0.8%	F/K 9.7 8.9
NIKKEI 225	▲ 9,976	0.1%	FD/FAVÖK 5.8 5.2

\* TL bazında, Ata Yatırım İzleme Listesine göre hesaplanmıştır (~ İMKB PD'nin %82)

**Ajanda**

- 5.07
  - Haziran ayı İMKB Yabancı İşlemleri
  - Haziran ayı Motorlu Araç Satışları
  - ABD Mayıs ayı Fabrika Siparişleri
- 6.07
  - ABD Haziran ayı Hizmet Sektörü ISM Endeksi
- 7.07
  - Merkez Bankası Temmuz ayı Birinci Beklenti Anketi
  - ABD Haziran ayı ADP Özel Sektör İstihdam Raporu
- 8.07
  - Mayıs ayı Sanayi Üretimi
  - Haziran ayı Hazine Nakit Dengesi Gerçekleşmesi
  - ABD Haziran ayı İstihdam Verileri
- 11.07
  - Mayıs ayı Ödemeler Dengesi
- 12.07
  - Haziran ayı Finansal Yatırım Araçlarının Getirileri
  - ABD Mayıs ayı Dış Ticaret İstatistikleri

## Gündem ve Haber Başlıkları

**Haftalık BDDK verileri, ilk yarı bilanço etkisiyle ibre hala yukarı doğru...**Toplam kredi büyümesi geçtiğimiz hafta %1 artarak 619 milyar TL'ye ulaştı (yıl başından bugüne %15,7 büyüme).

Tüketici kredileri, KOBİ kredileri ve Kurumsal krediler aynı seviyede yükselerek haftayı %1 artışla kapattılar. Buna ek olarak, kredi kartı bakiyesi iki hafta üstüste düşün ardından bu hafta %0,9 yükseliş kaydetti.

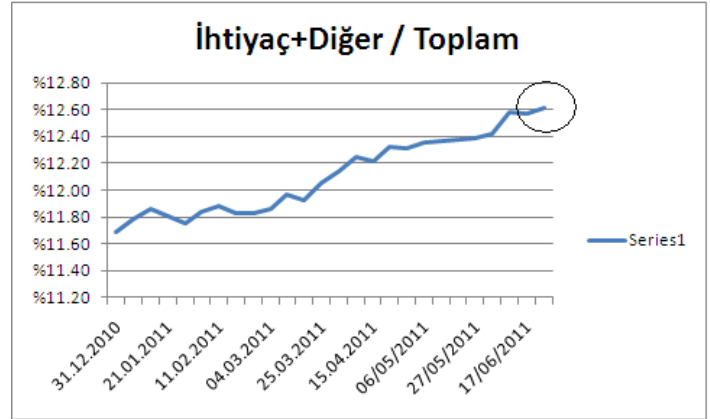
Mevduatlar bu hafta %1,5 artarak 685,1 milyar TL'ye ulaştı. TL mevduat geçtiğimiz hafta %1,3 artarken, YP mevduat ve repo işlemlerinden elde edilen fonlar ise düşmeye devam etti.

**Yorum:** İç talebin ateşlemesi ve dezenflasyonist (Haziran-TÜFE, -%1.43) fiyat ortamının desteği ile büyüyen bir ekonomide kredi genişlemesini yavaşlatmak hiç kolay görünmüyor.

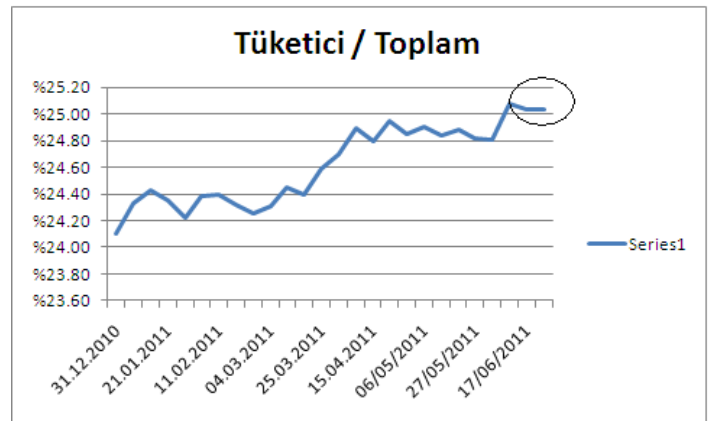
Otoritelerin aldığı önlemler de, kredilerin frene basması için henüz etkisini göstermişbenzemiyor. Toplam krediler içerisinde ihtiyaç kredisi payının aşağı yönlü trendi tekrar yukarı dönmüş durumda. (İhtiyaç+Diğer) kredilerin toplamdaki payı 4 baz puan artarak %12.61'e yükselirken (Grafik 1), tüketici kredilerinin toplamdaki payı %25.03 ile yatay seyretti (Grafik 2).

Tüm bu veri okyanusunda, bankaların %25 kredi genişleme limitine uyacakları konusundaki açıklamaları sağlam bir dayanak olmaya devam ediyor. Ayrıca, banka bilançolarındaki 1Y11 bilanço kapanış etkisini de göz ardı etmemek gerektiğini düşünüyoruz. Dolayısıyla, Temmuz 2011 verilerinin daha sağlıklı bir gösterge olacağına inanıyor ve sektörün %25'lik hedefi 100 ila 300 baz puan arasında aşarak yılı kapatacağı tahminimizi koruyoruz.

Grafik 1



Grafik 2



**Gıdada 'yaz ucuzluğu' devreye girdi, enflasyonu aşağı çekti...** Haziran ayı enflasyonu, tüketici fiyatlarında (TÜFE) yüzde 1.43 azalırken, üretici fiyatlarında (ÜFE) yüzde 0.01 arttı. Yıllık enflasyon haziran ayı itibarıyla TÜFE'de yüzde 6.24, ÜFE'de ise yüzde 10.19 oldu. Enflasyonun düşüşe geçmesinde, yazla birlikte gündeme gelen gıda ucuzluğu etkili oldu.

**Belirsizlik emtia fiyatlarını vurdu...** Hammadde fiyatları ikinci çeyrekte, 2008 finans krizinden bu yana en büyük düşüşünü yaşadı. En büyük kayıp pamukta gerçekleşti, metallerde ise kalay yatırımcısını üzdü.

## Şirket Haberleri

Petkim	ENDEKS ÜZERİ GETİRİ	Hisse Fiyatı: TL 2.47
PETKM	F/K: 12.7x	Hedef Fiyat: TL 3.11
Petrol & P.Kimya	FD/FAVÖK: 8.1x	Prim Potansiyeli: 26%

Turcas	ENDEKS ÜZERİ GETİRİ	Hisse Fiyatı: TL 3.95
TRCAS	F/K: 13.7x	Hedef Fiyat: TL 5.34
Petrol & P.Kimya	FD/FAVÖK: n.m.x	Prim Potansiyeli: 35%

**Petkim <PETKM T> & Turcas <TRCAS TI>: Aksoy Holding SOCAR & Turcas Enerji'deki %24 hissesini SOCAR'a aktarmayı kabul etti...** Petkim'den KAP'a yapılan açıklamada, Aksoy Holding'in şirket sermayesindeki hisselerinin Socar'a devrine ilişkin bir hisse devir sözleşmesi imzalandığı ve EPDK'ya müracaatın yapıp gerekli izin alınmasının ardından hisse devrinin yapılacağı bilgisi verildi. Açıklamada ayrıca hisse devir işleminin Socar&Turcas şirketi nezdinde bir kontrol değişikliği yaratmayacağı belirtilerek devir sonrasında Socar&Turcas'ta Aksoy Holding'e ait %23.98'lik hissenin Socar'a devredildiği ve böylece Socar'ın, Socar&Turcas'taki payının %74.97'ye yükseleceği kaydedildi.

Aksoy ailesinin sahip olduğu Aksoy Holding, %51,55 ile Turcas'ın <TRCAS TI> ana hissedarıdır.

**Yorum:** Hisse aktarımıyla SOCAR'ın Petkim'deki efektif payı %26'dan %38'e yükselirken, SOCAR - Turcas Rafineri'sindeki payı SOCAR & Turcas Enerji'deki gibi %51'den %74,97'ye çıkacaktır. Bununla birlikte Turcas'ın payı şimdiki seviyesinde kalacaktır.

Türk Hava Yolları	ENDEKS ÜZERİ GETİRİ	Hisse Fiyatı: TL 4.25
THYAO	F/K: 9.8x	Hedef Fiyat: TL 6.56
Ulaştırma&Serv.	FD/FAVÖK: 7.3x	Prim Potansiyeli: 54%

**Türk Havayolları <THYAO TI> 2011 yılı yolcu sayısı tahminlerini aşağı yönde revize etti...**Türk Havayolları genel müdürü Temel Kotil, yılın ilk yarısında beklentilerin altında kalınmasıyla 2011 yılı yolcu sayısı tahminlerini aşağı yönlü revize ederek 35 milyonun altında indirdiklerini açıkladı. Buna karşın Kotil, yılın ilk yarısında ciro tahminlerinin beklentileri dahilinde gerçekleştiğini ve 2011 yılı ciro tahminlerinde bir değişikliğe gitmeyeceklerini belirtti.

Yapi Kredi Sigorta	ENDEKSE PARALEL GETİRİ	Hisse Fiyatı: TL 16.15
YKSGR	F/K: 24.8x	Hedef Fiyat: TL 16.3
Sigortacılık	F/Prim: 1.6x	Prim Potansiyeli: 1%

**Yapı Kredi Sigorta <YKSGR TI> 5 aylık hayat-dışı prim üretimi 361 mn TL...** Yapı Kredi Sigorta, 2011 yılı ilk 5 ayında hayat-dışı prim üretiminde 361 mn TL'ye ulaşırken, bu rakam geçen yılın aynı döneminin %16 üzerindedir. Sektördeki hayat-dışı prim üretimi ilk 4 ayda %21,5 artarken, Yapı Kredi Sigorta %5,8 pazar payıyla yedinci sıradadır. Prim üretimindeki artış şirket için olumlu olmasına rağmen, hayat-dışı sigorta şirketlerinde karlılığın düşük seviyede devam etmesi bu olumlu etkiyi sınırlamaktadır.

Yapı Kredi Bank	ENDEKSE PARALEL GETİRİ	Hisse Fiyatı: TL 4.19
YKBNK	F/K: 9.5x	Hedef Fiyat: TL 5.4
Banka	F/DD: 1.8x	Prim Potansiyeli: 29%

**Yapı Kredi Bankası <YKBNK TI> 400 mn ABD\$'lık seküritizasyon kredisi temin edecek...**Yapı Kredi Bankası'nın KAP'ta yaptığı açıklamaya göre, banka 400 mn ABD\$'lık havale akımlarına dayalı seküritizasyon kredisi temin edecek.

## Ata Yatırım Menkul Kıymetler A.Ş.

Emirhan Cad. No: 109 Atakule Kat: 11  
34349 Balmumcu /İstanbul  
Tel-PBX: 90-212-310 62 00  
www.atayatirim.com.tr

### Şubeler

<b>Merkez Şube</b> Yıldız Duba Seval Yüce Özgür Kadayıfçı Elif Sümer Abdülkadir Çakır	<b>(212) 310 63 00</b> Şube Müdür Vekili Şube Müdür Yard. Şube Müdür Yard. Şube Müdür Yard. Şube Müdür Yard.	<b>Denizli Şube</b> Müjdat Doluorman Vesile Urhan Osman Bozdoğan Asuman Toktaş	<b>(258) 295 20 00</b> Şube Müdürü Şube Müdür Yard. Şube Müdür Yard. Şube Müdür Yard.
<b>Bostancı Şube</b> Ülkü Güveli Yeşim Kazdal Şermin Ateş	<b>(216) 571 69 69</b> Şube Müdürü Şube Müdür Yard. Şube Müdür Yard.	<b>İzmir Şube</b> Mustafa Yüksel Murat Doyranlı	<b>(232) 455 35 35</b> Şube Müdürü Şube Müdür Yard.
<b>Ankara Şube</b> Bülent Çalak İpek Kıvançlı Ayşe Yüce Zehra Yaman	<b>(312) 459 69 00</b> Şube Müdürü Şube Müdür Yard. Şube Müdür Yard. Şube Müdür Yard.	<b>Ata Borsa Merkezi</b> Cem Kaya Songül Kılınç Fuat Tarkan Gül Emre Seçen	<b>(212) 310 63 00</b> Müdür Müdür Yardımcısı Müdür Yardımcısı Müdür Yardımcısı

## Ata Online Menkul Kıymetler A.Ş.

Emirhan Cad. No: 109 Atakule Kat:12  
34349 Balmumcu/İstanbul  
Tel : (212) 310 60 60  
Fax : (212) 310 63 63  
www.ataonline.com.tr / wap.ataonline.com.tr

### Ata Online Yatırım Merkezi

eposta : elestiri@ataonline.com.tr  
Ata İşlem (IVR) : (212) 310 60 60  
Nimet Ateşin - Müdür

## Ata Portföy Yönetimi A.Ş.

Emirhan Cad. No: 109  
Atakule Kat: 11 34349 Balmumcu/İstanbul  
Tel : (212) 310 63 60

Bu bültende yer alan bilgiler Ata Yatırım tarafından bilgilendirme amacıyla hazırlanmıştır. Yatırım bilgi, yorum ve tavsiyeleri yatırım danışmanlığı kapsamında değildir. Yatırım danışmanlığı hizmeti; aracı kurumlar, portföy yönetim şirketleri, mevduat kabul etmeyen bankalar ile müşteri arasında imzalanacak yatırım danışmanlığı sözleşmesi çerçevesinde sunulmaktadır. Burada yer alan yorum ve tavsiyeler, yorum ve tavsiyede bulunanların kişisel görüşlerine dayanmaktadır. Bu görüşlere ilişkin bilgiler güvenilirliğine inanılan kaynaklardan elde edilmiş olup, Ata Yatırım bu bilgilerin doğruluğu hakkında garanti vermemektedir. Bu görüşler, mali durumunuz ile risk ve getiri tercihinize uygun olmayabilir. Bu nedenle, sadece burada yer alan bilgilere dayanarak yatırım kararı verilmesi beklentilerinize uygun sonuçlar doğurmayabilir. Bu durumda, ortaya çıkabilecek sonuçlardan dolayı Ata Yatırım sorumluluk kabul etmez. Ata Yatırım, hiçbir şekil ve surette ön ihbara ve /veya ihtar gerektirmeksizin söz konusu bilgileri, tavsiyeleri değiştirebilir, ortadan kaldıracaktır. Ata Yatırım, mesajın ve bilgilerinin size, değişikliğe uğrayarak, geç ulaşmasından, bütünlük ve gizliliğinin korunamamasından, virüs içermesinden ve bilgisayar sisteminize verebileceği herhangi bir zarardan sorumlu tutulamaz. Bu e-postanın virüs içermemesi için alınması gereken tedbirler alınmıştır. İşbu e-posta ve eklerinin kullanımdan kaynaklı zarar veya kayıplardan sorumlu olmadığımız için kullanmadan önce virüs kontrol programlarınızı uygulamanızı tavsiye ederiz.