

HAFTALIK BÜLTEN

1 Temmuz 2011

Pazartesi günü yurtdışı piyasalarda Yunanistan için getirilen ve gelecek üç yıl içerisinde itfa olacak bonoların bir kısmını 30 yıl vadeli yeni bonolarla takas etmeyi içeren plan olumlu algılandı. Emtialar ve ABD piyasaları son günlerdeki düşüş sonrası toparlanırken, Asya'da da gün içi tepe seviyeler korunamasa da özellikle G. Kore'den gelen olumlu verilerle aynı hava hakimdi. Hafta ortasında Yunan parlamentosunda kesintilerin onaylanmasının ardından ABD'de de olumlu hava konut verilerinin ardından düşük işlem hacmiyle de olsa devam etti.

MSCI GOP endeksi Haziran ayı boyunca yaşadığı %4 değer kaybının neredeyse tamamını bu haftaki çıkışıyla kapatırken, MSCI TR de hafta boyunca benzer bir yükseliş trend izledi. Aylık olarak MSCI TR, MSCI GOP'un yaklaşık %4 üzerinde performans gösterdi.

Gelecek haftaya enflasyon verileriyle başlıyoruz. Ata Yatırım TÜFE aylık -%1 şeklindedir. Hafta ortasında motorlu araç satışları verisi de takip edilecek. Bunun yanında önümüzdeki hafta global piyasalardaki seyir takip edilecektir.

Geçtiğimiz hafta İMKB endeksi bir önceki hafta kapanışına göre %1,9 artışla 63.265 puandan kapanmıştır.

Geçtiğimiz hafta yurtiçinde açıklanan GSYH büyüme rakamlarına göre Türkiye ekonomisi 2011 yılının birinci çeyreğinde yıllık bazda %11,0 büyüdü. TÜİK tarafından açıklanan mevsim ve takvim etkisinden arındırılmış veri de yıllık bazda %11 seviyesinde bulunuyor. Türkiye ekonomisi devam eden iç talep büyümesi, yabancı sermaye girişleri ve ayrıca mali ve parasal politikalar sayesinde yılın ilk çeyreğinde de oldukça yüksek bir büyüme oranı yakaladı. Bu sebeplerden ötürü 2011 yılı büyüme beklentimizi %7,0'ye çekiyoruz.

Diğer taraftan, 2011 yılı Ocak-Mayıs ayı döneminde dış ticaret açığı 43,8 milyar dolara ulaşarak geçen senenin aynı dönemindeki 23,0 milyar dolarlık açığın oldukça üzerinde gerçekleşti ve cari açık üzerindeki baskıyı artırdı. Yılın ikinci yarısında, özellikle yaz aylarında turizm gelirlerinin artmasını, küresel petrol fiyatlarının normalleşmesini, ithalatlara yeni vergi uygulaması getirilmesini, daha avantajlı ticaret hadlerinin uygulanmasını ve yüksek GSYH büyümesinin yavaşlamasını bekliyoruz. Ayrıca, 2011 yılı için cari açık tahminimizi 55 milyar dolardan 60 milyar dolara revize ediyoruz.

Önümüzdeki hafta yurtiçinde açıklanacak en önemli veriler TÜFE & ÜFE, Merkez Bankası birinci beklenti anketi, Sanayi Üretimi ve hazine nakit dengesi gerçekleştirmeleri olacakken, yurtdışında ABD'de ise fabrika siparişleri, hizmet sektörü ISM endeksi, ADP özel istihdam raporu ve işsizlik oranı yakından izlenecek.

Geçtiğimiz hafta en çok düşen 5 hisse

İMKB Kodu	Kapanış (TL)	Değişim (%)
DESA	1.19	-22.2%
MAKTK	1.74	-15.5%
MIPAZ	1.84	-10.2%
TBORG	2.85	-7.2%
EMKEL	1.20	-7.0%

Geçtiğimiz hafta en çok düşen 5 Sektör

İMKB Kodu	Kapanış (TL)	Değişim (%)
XELKT	4,210	-0.05%
XSVNM		0.00%
XYEKO		0.00%
XFINK	20,405	0.04%
XSPOR	119,559	0.18%

Geçtiğimiz hafta en çok yükselen 5 hisse

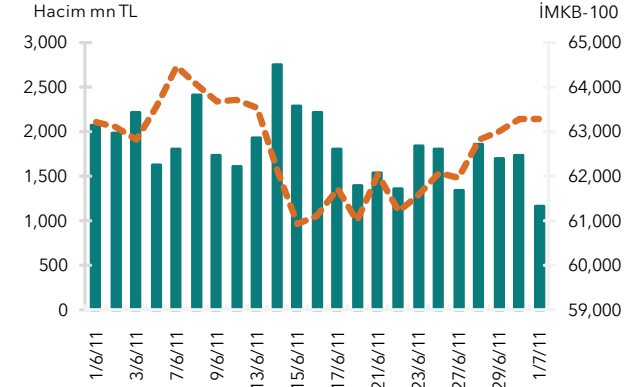
İMKB Kodu	Kapanış (TL)	Değişim (%)
SELGD	0.49	25.6%
GEDIZ	1.59	22.3%
KENT	223.00	15.2%
EMBYO	1.26	14.5%
HURGZ	1.34	13.6%

Geçtiğimiz hafta en çok yükselen 5 Sektör

İMKB Kodu	Kapanış (TL)	Değişim (%)
XELKT	4,210	-0.05%
XMANA	67,889	5.47%
XKAGT	34,721	5.43%
XBLSM	13,302	5.14%
XSANT	89,852	4.89%

Endeksler	01/07/2011	24/06/2011	Değişim
ISE 100	63,265	62,073	1.9%
XUSIN	55,194	53,822	2.5%
XBANK	130,487	128,855	1.3%

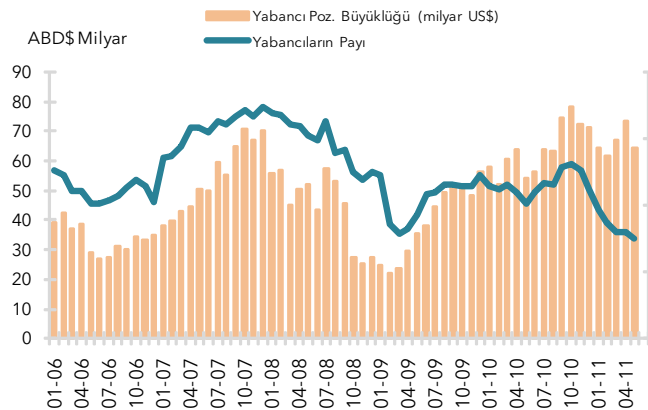
İMKB-100 Endeksi



Kurlar	01/07/2011	24/06/2011	Değişim
Dolar/TL	1.6073	1.6233	-1.0%
Euro/TL	2.3323	2.3109	0.9%
Sterlin /TL	2.5749	2.5966	-0.8%

Alternatif Piyasalar	01/07/2011	24/06/2011	Değişim
Gösterge tahvil	9.09	9.12	-0.3%
Altın (ABD\$)	1,487.1	1,503.5	-1.1%
Petrol	110.2	105.6	4.3%

İMKB'de Yabancı Payları



Geçtiğimiz Haftanın Önemli Şirket ve Sektör Haberleri

***OYDER'in 2011 hafif araç satış tahmini 850 bin adet...** OYDER (Otomotiv Yetkili Satıcıları Derneği) başkanı Şükrü İlisal, faiz oranlarının artmasına bağlı olarak sene başındaki 950bin adetlik 2011 hafif araç satış tahminlerini 850 bin adete (% 12 büyüme) indirdiklerini açıkladı (Ata tahmini: 781 bin adet & %3 büyüme).

***İş Bankası <ISCTR TI> KOBİ kredilerinde %35 büyüme hedefliyor...** İş Bankası Genel Müdür Yardımcısı Suat İnce, Düny gazetesiyile yaptığı roportajda toplamda %25'lik kredi büyümesi sınırına bağlı kalacaklarını, bununla beraber KOBİ kredilerinde yıl sonunda %35'lik büyüme planladıklarını açıkladı.

***Doğan Holding <DOHOL TI> olağan genel kurulu 17 Temmuz'da...** Doğan Holding yönetim kurulu, olağan genel kurul tarihini 17 Temmuz 2011 olarak açıkladı.

***Ülker Bisküvi <ULKER TI> üç iştirakini 54,5 mn TL'ye satıyor...** Ülker Bisküvi yönetim kurulu bazı iştiraklerindeki hisselerinin satışı konusunda karar almıştır. Bu bağlamda:

- Sağlam GYO'daki 6 mn lot hissesini 5,4 mn TL'ye ana ortaklığı Yıldız Holding'e,
- PNS Pendik Nişasta'daki 10,9 mn lot hissesini 25,9 mn TL'ye ana ortaklığı Yıldız Holding'e,
- Beşler Gıda'daki 5,3 mn lot hissesini 23,2 mn TL'ye ana ortaklığı Yıldız Holding'e satma kararı almıştır.

Ülker Bisküvi toplamda üç şirketteki hisselerini 54,5 mn TL'ye satacak ve 11,9 mn TL kar elde edecektir. Hatırlanacağı gibi Ülker Bisküvi BİM'deki %12 hissesini geçtiğimiz 8 aylık dönemde 917 mn TL'ye satarak 772 mn TL kar elde etmişti. Yorum: Şirket yapısının basitleşmesi bakımından olumlu bir gelişme olarak görüyoruz. Ülker Bisküvi son dönemde iştirak satışıyla elde ettiği büyük nakit girişini yeni yatırımlarda kullanmasını bekliyoruz ve bu durumun orta vadede hisse performansını destekleyecek önemli bir unsur olacağını tahmin ediyoruz.

***Ford Otosan <FROTO TI> gelecekte kamyon ihracatı planlıyor...** Ford Otosan Genel Müdürü Nuri Otay, şirketin yurt dışı ağır ticari araç operasyonlarını büyüme planlarını açıkladı. Buna göre, Ford Motor Company'nin "One Ford" (Tek Ford) stratejisi çerçevesinde Ford Otosan, Ford kamyonlarının Ar&Ge merkezi olurken, küresel pazar için üretim Türkiye ve Brezilya'da yapılacak. Ford Otosan bu sayede pazar sayısını da mevcut 17 ülkeden 65 ülkeye çıkarmayı ve bu segmentteki 60 mn € olan satış gelirini yılda 350 mn €'ya (Amerika pazarına CKD satışları dahil) çıkarmayı hedeflemektedir. Ford Otosan öncelikle kamyon üretim kapasitesini 10 binden 15 bin adete çıkarmayı 5 yıl içinde de bu rakamı 20 bin adete taşımayı hedefliyor.

Yorum: Kamyon üretimi şirketin yılda 320 bin adet mevcut kapasitesinin yanında ufak bir yer tutuyor. Buna karşın, otomotivde aracın büyüklüğü ile kar marjının paralel olduğunu göz önüne alırsak, bu durum şirketin karlılığına olumlu yansıtacaktır. Bununla birlikte bu haber yeni olmadığından hisse performansında kısa vadeli bir etki olmasını beklemiyoruz.

***Şişe Cam <SISE TI> Genel Müdürü, Rusya'da halka arz planlarını açıkladı...** Şişe Cam Yönetim Kurulu Başkan Vekili ve Genel Müdürü Ahmet Kıрман Reuters ile yaptığı roportajda Şişe Cam ve bağlı ortaklıklarıyla ilgili önemli noktalara değindi. Buna göre, Şişe Cam Rusya'da cam eşya segmentinde yeni bir yatırımı devreye sokmayı planlarken, Irak'ta ülkedeki büyük altyapı yatırım açığını göz önüne alarak düz cam işinde yatırım fırsatlarını takip ediyor. Ayrıca Kıрман, yurt içi faaliyetlerinde Ankara Polatlı'da düz cam yatırımlarının bu yıl başlayabileceğini, Yenişehir Bursa'da da 4. cam ambalaj firmını açacaklarını açıkladı. Buna ek olarak Rusya'da halka arz planladıklarını da açıkladı.

***Denizbank , Deniz Emeklilik'i 162 mn €'ya Metlife'a sattı...** Denizbank KAP'a yaptığı açıklamada, Deniz Emeklilik'i 161,9 mn € bedelle American Life Hayat Sigorta'ya (Metlife) sattığını duyurdu. Deniz Emeklilik, 61 mn TL fon büyüklüğü ile 17 Haziran itibariyle emeklilik şirketleri içerisinde bu alanda %0,5 pazar payına sahiptir. Ayrıca şirket 2010 yılında 60,5 mn TL hayat sigortası primi ile %2,8 pazar payı elde etmiştir. Satış fiyatı, 1Ç11 defter değeriyle 6,1x F/DD, 2010 yılı 16,5x F/K ve 2010 yılı 4,2x F/Prim (hayat sigortası primi + yıllık katkı) çarpanlarına işaret etmektedir. Aynı çarpanlara İMKB'de işlem gören tek hayat ve emeklilik şirketi olan Anadolu Hayat için baktığımızda, sırasıyla 2,7x, 15,9x, 1,3x olduğunu görüyoruz. Deniz Emekliliğin satış çarpanlarının yüksek olması, yabancı yatırımcıların Türkiye sigortacılık sektörünün yüksek büyüme potansiyeline inanmaya devam ettiklerinin bir göstergesidir. Aynı zamanda bu satın alma, diğer Birleşme&Satın Alma adayları Güneş Sigorta <GUSGR TI> ve Yapı Kredi Sigorta <YKSGR TI> gibi sigorta şirketleri için de olumlu olacaktır.

***Bankalarda henüz soğuma işareti yok...** Haziranın üçüncü haftası itibariyle Bankalardaki toplam kredi tutarı 613 milyar TL'ye ulaşarak yıl başından bu güne %14,6 artış gösterdi (80 baz puanlık artış).Kredi hacimleri kredi kartı hariç tüm alt kategorilerde azalırken, haftalık %0,3 düştü. Bunun yanında toplam mevduat yılbaşından bu güne %4,8 artarak 675 milyar TL'ye ulaştı.

Yorum: Bu gelişmeler ışığında bankalardaki kredi büyümesinde henüz bir yavaşlama görmüyoruz. Alınan önemlerin gecikmeli etkisi bunun bir sebebini oluştururken, öne çekilen tüketici kredisi talebi de bir diğer nedenidir. Geçen hafta ihtiyaç kredilerinin (grafik-2) hızının yavaşlamasıyla tüketici kredilerinde (grafik-1) 3 baz puanlık bir azalışa tanık olduk. %25'lik yıl sonu kredi büyüme hedefi geçerliliğini korurken, sektör bunu 100 ila 300 baz puan aşacak gibi görünüyor.

*

Geçtiğimiz Haftanın Önemli Şirket ve Sektör Haberleri

***Mısır Maden Sanayi Odası, ithal edilen demir çelik ürünlerine %5 oranında vergi konulmasını istedi...** El Masri El Yovm gazetesinin haberine göre, Mısır Maden Sanayi Odası, yerli üreticinin korunması amacıyla ithal demir çelik ürünlerine %5 oranında vergi konulmasını talep etti. Mısırlı yerel üreticilerin şikayetleri üzerine geçen yıl Türk demir çelik ürünleri açılan "Damping" soruşturması, uzman komisyonlar tarafından yapılan incelemede damping bulgusuna rastlanmaması üzerine Mısır Sanayi ve Dış Ticaret Bakanlığı tarafından rafa kaldırılmıştı.

***Akbank kredide %25 büyüme sınırına bağlı kalacak...** Dünya Gazetesi'nde çıkan haber göre; Akbank Genel Müdür Yardımcısı Hakan Binbaşgil, Akbank'ın toplam kredi büyümesinin %25 sınırının altında kalacağını açıkladı. Binbaşgil, toplam kredilerin 3'te 1'ini oluşturan Kobi kredilerinde %25 büyüme aşılsa da sektör genelinde toplam kredi büyümesinin % 25 olacağını ifade etti. Habere göre Binbaşgil, yılın ikinci yarısında tüketici kredilerinin ilk yarıya göre daha yavaş büyümesini bekliyor.

***Karsan <KARSN TI> Hyundai için 2014'ten itibaren yeni bir araç üretecek...** Karsan İMKB'ye yapmış olduğu açıklamada, daha önce Hyundai Motor Company (HMC) ile 28 Ocak 2011 tarihinde imzalanmış olan niyet mektubu çerçevesinde, yeni bir ticari araç modelinin çeşitli versiyonlarının Karsan tarafından üretilmesiyle ilgili bir anlaşmanın imzalanma aşamasında olduğunu belirtmiştir. İmzalanması planlanan anlaşmaya göre Karsan, 2014 yılından itibaren söz konusu yeni aracın Avrupa ve Türkiye pazarına yönelik üretimini yapacak. Yeni modelden ilk 7 yılda 200 bin adedin üzerinde araç üretilmesi planlanıyor.

***Moody's TEB'in <TEBNK TI> kredi notu görünümünü negatife çevirdi...** Bloomberg'e göre, kredi derecelendirme kuruluşu Moody's TEB'in görünümünü durağandan negatife çevirdi. Haberde ana banka BNPP'nin olası bir not indirme durumunun TEB'de alınan kararda etkili olmadığına da değinildi. Bununla birlikte TEB'in YP mevduat notunda değişiklik yapılmadı.

***Yıldız Holding Komili'nin %50 hissesini sattı...** İsveçli kağıt ve tüketim ürünleri üreticisi SCA (Svenska Cellulosa Aktiebolaget), kişisel bakım ürünleri alanında faaliyet gösteren Komili'nin yüzde 50 hissesini Yıldız Holding'den borçlardan arınmış olarak 77 milyon lira (yaklaşık 47.9 milyon dolar) bedelle almak için anlaşma sağladı.

***Anadolu Hayat <ANHYT TI> %20 bedelsiz sermaye artırımına bugün başlıyor...** Anadolu Hayat İMKB'ye yaptığı açıklamada %20 bedelsiz sermaye artırımına bugün başlayarak 250 mn TL olan mevcut ödenmiş sermayesini 300 mn TL'ye çıkaracağını belirtmiştir. Sermaye artırım kararı daha önce açıklandığı için bu haberin hisse performansına bir etkisinin olmayacağını tahmin ediyoruz.

***Sinpaş GYO <SNGYO TI> SPK'ya sermaye artırımı için başvurdu...** İMKB'ye yaptığı açıklamaya göre, Sinpaş GYO, 500 mn TL'lik sermayesinin %20 bedelsiz sermaye artırımını ile 600 mn TL'ye çıkarılması için SPK'ya başvurdu. Şirket sermaye artırımına gideceğini Mayıs ayında açıkladığından bu haberin hisse performansına etkisinin sınırlı olacağını tahmin ediyoruz.

***Halkbank <HALKB TI> 1 milyar ABD\$ tutarında sendikasyon kredisi sağladı...** Halkbank 1 milyar ABD\$ karşılığı, 145 mn ABD\$ ve 607 mn € tutarında iki ayrı dilimden oluşan 1 yıl vadeli sendikasyon kredisi sağladığını açıkladı. Kredinin maliyeti sırasıyla Libor+%1,1 ve Euribor+%1,1 olarak gerçekleşmiştir.

***Akbank <AKBNK TI> bonoların borsada işlem görmesi için başvuruda bulundu...** KAP'ta yer alan habere göre, Akbank 4 milyar TL değerindeki bono/tahvilin borsada işlem görmesi için İMKB'ye başvurdu.

***Şekerbank <SKBNK TI> menkul kıymet ihracı için başvurdu...** Şekerbank, yurtdışındaki nitelikli yatırımcılara yönelik olarak 800 mn TL'ye kadar varlık teminatlı Menkul Kıymet ihracı gerçekleştirmek üzere SPK'ya başvurdu.

***Tayfun Bayazit ayrılıyor...** Yapı Kredi Bankası'nda Tayfun Bayazit 6 Nisan 2009'dan bu yana yürüttüğü Yönetim Kurulu Başkanlığı görevinden 1 Ağustos 2011'de ayrılacağını açıkladı. Bankadan yapılan açıklamada Mustafa Koç'un Yönetim Kurulu Başkanlığı'na getirilmesi planlandığına değinildi.

***Garanti'ye <GARAN TI> 300 mn USD karşılığı sekuritizedasyon kredisi...** Garanti Bankası havale akımlarına dayalı sekuritizedasyon programı altında gerçekleştirdiği işleme yurt dışı piyasalardan uzun vadeli finansman sağladı. 5'er yıllık vadeli 225 milyon USD ve 50 mn Euro tutarında iki dilim halinde düzenlenen işlem, Fitch tarafından A- seviyesinde derecelendirildi. İşlem, kriz sonrası dönemde bir Türk bankasının özel yatırımcılardan aldığı ilk sekuritizedasyon kredisi olma özelliği taşıyor.

***ÖİB teminat yatırılması için son günü uzattı...** Elektrik ihalelerini kazanan taraflar için dün teminat yatırmanın son günüydü. Habertürk'ün haberine göre Karavil-Ceylan grubu Dicle Elektrik Dağıtım için 4,5 mn ABD\$ ile tek para yatıran taraf oldu. Yıldızlar Holding ve Aksa, İzmir'i kapsayan Gediz, Adana bölgesini kapsayan Toroslar ve Trakya'dan çekileceklerini Özelleştirme İdaresi'ne bildirdi. İstanbul'un elektrik dağıtım ihalesinde en yüksek teklifi veren MMEKA de parayı yatırmadı. İdareye yazı gönderilerek, "15 günlük ek süre" talebinde bulunuldu. ÖİB teminat yatırmak için süreyi 25 Temmuz 2011 tarihine kadar uzattı.

Geçtiğimiz Haftanın Önemli Şirket ve Sektör Haberleri

***Önümüzdeki üç ayda elektrik zammı yok...** Reuters'ın EPDK'dan bir yetkiliden aldığı bilgiye göre, önümüzdeki üç ayda elektrikte fiyat artışı olmayacak.

***Kredi kartlarına yeni düzenleme geliyor...** Bankacılık Düzenleme ve Denetleme Kurulu (BDDK), bankaların kredilerini ve kredi kartları risklerini yeniden ölçüp değerlendirecekleri Kredi Riski Yönetimi Tebliği'ni sektörün görüşüne açtı. Halen toplam limit uygulaması bulunan kredi kartlarına, aylık limit getirilmesi planlanıyor. BDDK aylık limitin toplam limite oranını bankaların görüşünü aldıktan sonra belirleyecek. Ancak aylık limitin oranı her müşteriye göre değişecek. Burada da müşterilerin ödeme alışkanlıkları ve gücü dikkate alınacak. Habertürk'ün haberine göre, taslakta ayrıca bankaların, kredi kartı hesaplarını risklilik seviyesine göre (örneğin yüksek, makul, düşük gibi) sınıflandıracak hesap sistemi oluşturacakları, risklilik seviyesine göre yapılacak sınıflamada limit kullanım düzeyi, nakit çekim sıklığı, asgari ödeme tutarı düzeyinde ödeme yapma sıklığı, ödemelerde gecikme sıklığı ve ödenmemiş borçların varlığının esas alınacağı belirtiliyor. Risk seviyesi yüksek bulunan vatandaşların da uygunluğu ölçüsünde dönem borcu limiti ile kredi kartı kullanım limitlerinin azaltılacağı, kalan limitlerinin dondurulacağı veya kredi kartının kullanımının durdurulmasını sağlayacak etkin yönetim mekanizmalarının işletileceği ifade ediliyor. Böylece ödemesini geciktiren, asgari tutarı ödeyen veya fazla nakit para çekenler riskli grubu oluşturduğu için bu kişilerin limitleri azaltılacak. Daha da ilerisi kredi kartları dondurulabilecek.

***Türk Havayolları <THYAO TI> büyüme beklentisi...** THY CEO'su Temel Kotil 2011 yılında, ciroda %25, yolcu sayısında %16 büyüme beklendiklerini açıkladı. Bizim beklentilerimiz şirketinkilerle paralel şekilde, sırasıyla %23 ve %18 şeklindedir. 2011 yılında şirketin 10.375 mn TL satış geliri ve 435 mn TL kar ele edeceğini tahmin ediyoruz.

***S&P Albaraka'nın <ALBRK TI> görünümünü negatife düşürdü...** S&P, Albaraka'nın notunu BB/B olarak onaylarken, notların görünümünü durağandan negatife çevirdi. S&P'nin açıklamasında yeni kredilerdeki büyümenin önemli bir bölümünü riskli bir sektör olan inşaat sektöründe gerçekleştirmesinin sermaye yapısını bozduğuna değinildi.

Geçtiğimiz Haftanın Önemli Ekonomi & Politika Haberleri

***Merkez Bankası bankacılık verileri...** Merkez Bankası verilerine göre, Nisan ayı itibariyle bankaların yurtdışından sağladığı borçları 52.8 milyar ABD\$'a ulaştı. Bunun 20 milyar ABD\$'lık kısmı kısa vadeli, kalan 32.8 milyar ABD\$ ise uzun vadeli borçtur.

***Kapasite kullanımında sürpriz yok...** İmalat sanayi kapasite kullanım oranı Haziran ayında beklentiler paralelinde geçen yılın aynı ayına göre 3,4 puan yükselerek %76,7 oldu. Diğer taraftan aylık bazda kapasite kullanım oranı 1,7 puan artış gösterdi. Mevsimsel etkilerden arındırılmış veriye bakıldığında ise kapasite kullanımının %74,9 ile bir önceki yılın aynı ayında gerçekleşen %71,5'in üzerinde bulunuyor. Fakat kapasite kullanım oranı Mayıs ayında %74,8 olan seviyenin paralelinde. Kapasite kullanım oranındaki aylık bazdaki artış iktisadi faaliyetlerin tüm süratle devam ettiğine işaret ederken ekonomik büyümeye de olumlu yönde katkı sağlıyor. Kapasite kullanımının bu güçlü performansı beklenenden yüksek yıllık büyümeye ve kredi genişlemesine işaret ediyor. Küresel büyümenin yavaşlaması ve akabinde yılın ilk yarısına oranla petrol fiyatlarının gerilemeye başlaması enflasyonist baskıların önümüzdeki dönemde dengelenmesine neden olacaktır. Daha düşük petrol fiyatları Türkiye'nin cari dengeleri açısından da olumludur. Bu nedenle Merkez Bankası'nın yılın son çeyreğine kadar politika faizinde artırıma gitmesini beklemiyoruz. Biz 2011 yılı sonu için %7enflasyon, %7 politika faizi tahminimizi ve çıktı açığının yılın son çeyreğinde kapanması ve yine cari açığında son çeyrekte daralmaya başlaması öngörülerimizi koruyoruz.

***CHP yemin etmedi...** Dün Meclis'te yapılan yemin töreninde CHP ve BDP tutuklulukları devam eden milletvekillerinin haklarının geri verilmesi için yemin etmedi. Ak Parti ve MHP yemin ederken parlamentonun yeni döneminde açılmış oldu. CHP'nin bu boykotu ülke için yeni politik tedirginlikler yaratsa da, CHP'li milletvekillerinin yemin etmemesine rağmen TBMM Genel Kurul çalışmalarına katılabilecek, ancak söz alamayacaklar ve oy kullanamayacaklar. Ayrıca, komisyonlara üye de veremeyecek. Grup kurmak için gerekli 20 milletvekili sayısını aşsalar dahi, yemin etmedikleri için yasama çalışmalarına katılamadıkları gibi "yasama faaliyeti" olarak sayılan grup oluşturmaları da TBMM yönetimince tanınmama riskiyle karşı karşıya olacak. CHP'liler Başkanlık Divanı ile komisyonlarda temsil de edilemeyecek. Bu durumda Divan ve komisyon üyelikleri ilk etapta yemin edecek olan AKP ve MHP arasında sayısal güçleri oranında paylaşılacak. İki partili oluşturulacak Başkanlık Divanı, üye sayısının salt çoğunluğu ile toplanıp, toplantıda hazır bulunan üyelerinin salt çoğunluğu ile de karar alabilecek. İki partinin üyelerinden oluşacak komisyonlar da üye tam sayılarının üçte biri milletvekilinin katılımıyla toplanıp, hazır bulunanların salt çoğunluğuyla karar verebilecek. TBMM İçtüzüğü uyarınca Meclis Genel Kurulu 184 milletvekilinin varlığıyla toplanıp, en az 139 üye ile de karar alabiliyor. 327 sandalyeye sahip olması nedeniyle AKP toplantı ve karar yeter sayısını bulma açısından da zorluk yaşamayacak.

***Merkez Bankası döviz alım miktarını bugünden itibaren azaltıyor...** Merkez Bankası'nın dün yaptığı açıklamada son dönemde bazı Avrupa ülkelerinin kamu borçlarının sürdürülebilirliğine ve global büyümeye ilişkin endişelerin artması risk iştahını olumsuz etkilemeye ve ülkemizin de içinde bulunduğu gelişmekte olan ülkelere yönelik sermaye akımlarını zayıflatmaya devam etmekte olduğu belirtildi. Bu durum dikkate alınarak, 1 Ekim 2010 tarih, 2010-55 sayılı basın duyurusu ile kamuoyuna açıklanmış olan esnek döviz alım ihale yöntemi çerçevesinde günlük döviz ihalelerinde alımı yapılacak tutar bugünden itibaren 40 milyon ABD dolardan 30 milyon ABD dolara düşürüldü.

***Türkiye ekonomisi hızla büyüyor...** Türkiye ekonomisi 2011 yılının birinci çeyreğinde yıllık bazda %11,0 büyürken, oran %9,6'lık piyasa beklentisi ve bizim tahminimiz olan %9,0 seviyesinin üzerinde gerçekleşti. TÜİK tarafından açıklanan mevsim ve takvim etkisinden arındırılmış veri de yıllık bazda %11 seviyesinde bulunuyor. Gayrisafi Yurtiçi Hasıla (GSYH) yıllık bazda bakıldığında 1.2 trilyon TL'ye (756 milyar dolar) yükseldi. Türkiye ekonomisi devam eden iç talep büyümesi, yabancı sermaye girişleri ve ayrıca mali ve parasal politikalar sayesinde yılın ilk çeyreğinde de oldukça yüksek bir büyüme oranı yakaladı. Fakat devam eden güçlü büyüme ile birlikte cari açık genişlemesi de artarak 2011 sonunda 60 milyar doların üzerine çıkacak gibi görünüyor. Türkiye'nin ithalata bağımlı ihracat ve döviz girişine dayanan büyüme modelini değiştirmedeği takdirde sürdürülebilir bir büyüme yakalaması pek olası değildir. Biz 2011 yılının son çeyreğinde başlamak üzere 75 baz puanlık faiz artırımını görüşümüzü koruyoruz. 2011 yılı büyüme beklentimizi ise %7,0'ye çekiyoruz.

Dış ticaret açığı korkutucu... Dış ticaret dengesi Mayıs'ta 10,1 milyar dolar açık vererek, piyasa beklentisinin 9,6 milyar dolar ve bizim 9,0 milyar dolar olan tahminimizin üzerinde gerçekleşti. Böylece aylık dış ticaret açığı geçen yılın aynı dönemindeki 5,0 milyar doların oldukça üzerinde gerçekleşmiş oldu. Söz konusu ayda ihracat %11,7 artarak 11,0 milyar dolara çıkarken, ithalat %42,6'lık oldukça yüksek bir artışla 21,0 milyar dolara yükseldi. Diğer taraftan, 2011 yılı Ocak-Mayıs ayı döneminde dış ticaret açığı 43,8 milyar dolara ulaşarak geçen senenin aynı dönemindeki 23,0 milyar dolarlık açığın oldukça üzerinde gerçekleşti. Aynı dönemde ihracat 54,3 milyar dolar olurken ithalatlar ise 98,0 milyar dolar seviyesine yükseldi. 2011 yılının ilk 5 ayında 43,8 milyar dolar olarak gerçekleşen dış ticaret açığının cari açık üzerindeki baskısı artmaya devam etti. Yılın ikinci yarısında, özellikle yaz aylarında turizm gelirlerinin artmasını, küresel petrol fiyatlarının normalleşmesini, ithalatlara yeni vergi uygulaması getirilmesini, daha avantajlı ticaret hadlerinin uygulanmasını ve yüksek GSYH büyümesinin yavaşlamasını bekliyoruz. Sonuçta dış ticaret dengesi kademeli olarak düşecektir, fakat bu kısa vadeli önlemlere rağmen Türkiye'nin bir an önce yapısal reformlar ile ticaret ve cari açık sorunlarını çözmelidir. Türkiye mali disiplini başarı ile uygularken maalesef ki ticaret disiplininden tamamen yoksun bir resim çiziyor. Biz 2011 yılı için cari açık tahminimizi 55 milyar dolardan 60 milyar dolara revize ediyoruz.

Geçtiğimiz Haftanın Önemli Ekonomi & Politika Haberleri

***Bono piyasasına yabancı fon girişi Haziran'da 1,9 milyar dolar seviyesinde...**Merkez Bankası'nın dün açıkladığı verilere göre 24 Haziran ile biten haftada bono piyasasına giren yabancı fon girişi 0,4 milyar dolar seviyesinde gerçekleşirken hisse senedi piyasalarından ise 21 milyon dolarlık çıkış oldu. Ayrıca Haziran ayında bono piyasalarına giren yabancı fon girişi 1,9 milyar dolar olurken hisse senedi piyasalarından ise 0,2 milyar dolar çıkış oldu.

Haftalık Ajanda

04/07/2011

⇒ Haziran ayı TÜFE ve ÜFE (Ata TÜFE Tahmini: -%1,0 aylık)

05/07/2011

⇒ Haziran ayı İMKB Yabancı İşlemleri

⇒ Haziran ayı Motorlu Araç Satışları

⇒ ABD Mayıs ayı Fabrika Siparişleri

06/07/2011

⇒ ABD Haziran ayı Hizmet Sektörü ISM Endeksi

07/07/2011

⇒ Merkez Bankası Temmuz ayı Birinci Beklenti Anketi

⇒ ABD Haziran ayı ADP Özel Sektör İstihdam Raporu

08/07/2011

⇒ Mayıs ayı Sanayi Üretimi

⇒ Haziran ayı Hazine Nakit Dengesi Gerçekleşmesi

⇒ ABD Haziran ayı İstihdam Verileri

Hedef Değerler

İMKB Kodu	Şirket	Ata Yatırım Öneri	Kapanış (TL)	Hedef Hisse Fiyatı (TL)	Yükselme Potansiyeli (%)	Piyasa Değeri (mn TL)				Getiriler (%)		
						Cari	Hedef	Yılbaşından İtibaren		Haftalık	Aylık	Yılbaşında n İtibaren
								Min	Max			
ADANA	Adana Çimento (A)	EPG	4.64	5.93	28%	409	523	180	520	4%	0%	-11%
ADBGR	Adana Çimento (B)	EPG	3.02	4.29	42%	250	355	112	312	3%	-4%	-4%
ADNAC	Adana Çimento (C)	EPG	0.78	0.67	-14%	129	111	43	164	4%	-6%	-3%
AEFES	Anadolu Efes Biraçılık	EAG	21.90	21.85	0%	9,855	9,832	4,343	10,778	1%	-2%	-4%
AKBNK	Akbank	EAG	7.46	7.60	2%	29,840	30,400	10,800	38,800	-1%	1%	-11%
ALBRK	Albaraka Türk Katılım Bankası	EPG	2.23	2.90	30%	1,202	1,565	520	1,682	4%	0%	-17%
AKCNS	Akçansa	EPG	7.24	9.16	26%	1,386	1,753	377	1,597	3%	-1%	-1%
AKENR	Ak Enerji	EUG	3.73	-	-	1,402	-	340	1,558	-1%	-2%	3%
AKGRT	Aksigorta	EPG	1.66	2.72	64%	508	833	474	1,714	4%	-2%	-28%
ALARK	Alarko Holding	EPG	3.47	4.52	30%	775	1,010	348	1,006	5%	0%	-6%
ANACM	Anadolu Cam	EPG	3.98	4.92	24%	1,378	1,703	329	1,420	3%	-1%	23%
ANHYT	Anadolu Hayat Emek.	EUG	4.07	5.71	40%	1,221	1,712	308	1,500	7%	2%	-6%
ANSGR	Anadolu Sigorta	EUG	1.11	1.80	63%	555	902	298	790	2%	-3%	-17%
ARCLK	Arçelik	EUG	8.50	10.05	18%	5,744	6,794	644	6,000	8%	2%	15%
ASYAB	Asya Katılım Bankası	EPG	2.53	3.50	38%	2,277	3,149	864	3,744	1%	-3%	-11%
AYGAZ	Aygaz	EUG	10.35	12.20	18%	3,105	3,659	561	3,495	1%	0%	30%
BIMAS	Bim Birleşik Mağazalar	EPG	53.00	54.52	3%	8,045	8,277	2,296	8,349	3%	4%	3%
BIZIM	Bizim Toptan	EUG	26.80	35.19	31%	1,072	1,408	950	1,296	13%	-4%	2%
BOLUC	Bolu Çimento	EPG	1.57	1.76	12%	225	253	135	305	5%	3%	2%
BOYNR	Boyner Büyük Mağazacılık	EAG	3.64	3.95	9%	335	364	40	425	4%	-2%	-12%
CCOLA	Coca Cola İçecek	EPG	24.10	21.16	-12%	6,130	5,382	1,526	6,207	2%	9%	20%
CIMSA	Çimsa	EUG	8.76	12.41	42%	1,183	1,677	381	1,580	2%	-7%	-6%
CLEBI	Çelebi	GA	26.80	-	-	651	-	143	707	6%	0%	21%
DEVA	Deva Holding	EPG	2.49	3.39	36%	498	677	230	644	3%	-4%	-17%
DOAS	Doğuş Otomotiv	EPG	4.58	6.88	50%	1,008	1,513	182	1,531	8%	-8%	-31%
DOHOL	Doğan Holding	EPG	0.91	1.25	37%	2,230	3,053	1,103	3,553	5%	-14%	-19%
DYHOL	Doğan Yayın Holding	-	1.07	-	-	2,130	-	278	2,230	5%	1%	-38%
ECILC	Eczacıbaşı İlaç	EPG	2.22	2.88	30%	1,217	1,577	439	1,612	2%	-2%	-8%
EKGYO	Emlak GYO	EUG	2.72	3.34	23%	6,800	8,349	4,750	7,625	2%	-6%	41%
ENKAI	Enka İnşaat	EPG	4.95	5.80	17%	12,375	14,512	6,060	14,740	1%	-5%	-1%
EREGL	Ereğli Demir Çelik	EUG	4.18	5.44	30%	8,987	11,700	3,309	9,795	6%	3%	15%
FROTO	Ford Otosan	EUG	14.00	17.10	22%	4,913	6,000	1,369	5,527	6%	-1%	14%
GARAN	Garanti Bankası	EPG	7.38	8.30	12%	30,996	34,850	8,022	39,396	1%	3%	-4%
GUSGR	Güneş Sigorta	EUG	2.37	2.68	13%	356	402	152	416	5%	1%	11%
GUBRF	Gübre Fabrikaları	GA	14.35	14.63	2%	1,198	1,222	418	1,549	0%	-5%	-16%
HALKB	Halk Bankası	EUG	11.90	16.70	40%	14,875	20,870	4,025	20,250	2%	3%	-7%
HURGZ	Hürriyet Gazetecilik	EPG	1.34	2.26	69%	740	1,247	207	1,275	14%	-6%	-26%
ISCTR	İş Bankası (C)	EUG	4.96	7.50	51%	22,320	33,750	8,600	31,050	2%	0%	-7%
ISGYO	İş G.M.Y.O.	EUG	1.23	1.65	34%	738	988	315	914	3%	-5%	-4%
KCHOL	Koç Holding	EPG	7.14	8.67	21%	17,244	20,945	4,065	19,756	6%	-3%	-2%
KOZAL	Koza Altın	EUG	21.45	-	-	3,271	-	1,875	3,713	1%	0%	5%
KRDMD	Kardemir (D)	EPG	0.95	0.81	-15%	571	488	177	589	7%	8%	25%
MRDIN	Mardin Çimento	EPG	6.96	8.48	22%	762	929	264	969	2%	-2%	-1%
NETAS	Netaş Telekom.	-	141.00	-	-	915	-	50	1,074	9%	-7%	114%
PETKM	Petkim	EUG	2.43	3.11	28%	2,430	3,112	713	2,750	2%	-4%	2%
PNSUT	Pınar Süt	EPG	15.95	16.60	4%	717	746	106	778	4%	-3%	16%
PETUN	Pınar Entegre Et Ve Un	EUG	6.92	8.90	29%	300	386	87	358	4%	4%	13%
PTOFS	Petrol Ofisi	-	5.96	-	-	3,442	-	1,430	5,521	2%	-3%	-10%
RYCAS	Reysaş Taşmacılık	EPG	1.63	2.38	46%	179	262	44	278	4%	-6%	-21%
SAHOL	Sabancı Holding	EUG	6.84	8.27	21%	13,956	16,879	4,194	16,772	1%	-3%	-3%
SELEC	Selçuk Eczacı Deposu	EPG	2.16	2.67	24%	1,341	1,660	621	1,838	0%	-4%	-14%
SNGYO	Sinpaş G.M.Y.O.	EUG	1.81	2.62	45%	905	1,311	186	1,225	8%	-2%	-10%
SISE	Şişe Cam	EUG	3.57	4.40	23%	4,641	5,717	906	5,445	6%	-3%	51%
SKBNK	Şekerbank	EPG	1.10	1.43	30%	1,100	1,425	336	1,490	2%	0%	-16%
TAVHL	Tav Havalimanları	EUG	8.16	9.60	18%	2,964	3,488	799	3,146	-1%	-1%	9%
TATKS	Tat Konserve	EUG	3.69	4.95	34%	502	673	125	589	2%	-2%	-14%
TCELL	Turkcell	EPG	8.70	10.17	17%	19,140	22,376	16,830	25,740	-3%	-3%	-18%
TEBNK	Türk Ekonomi Bankası	EPG	2.04	1.18	-42%	4,497	2,603	594	4,894	-2%	-7%	-9%
THYAO	Türk Hava Yolları	EUG	4.27	6.55	54%	4,270	6,555	928	6,200	0%	0%	-21%
TOASO	Tofaş Otomobil Fab.	EUG	7.40	10.65	44%	3,700	5,326	575	4,630	-1%	-6%	-2%
TKFEN	Tekfen Holding	EUG	5.52	8.33	51%	2,042	3,082	724	2,790	-1%	-5%	-12%
TRCAS	Turcas Petrol	EUG	3.92	5.34	36%	882	1,202	314	992	0%	3%	3%
TRKCM	Trakya Cam	EUG	3.44	4.87	42%	2,075	2,938	423	2,322	1%	-2%	11%
TSKB	T.S.K.B.	EUG	2.59	3.00	16%	2,072	2,400	315	2,156	10%	1%	16%
TTRAK	Türk Traktör	EUG	37.00	42.80	16%	1,975	2,284	191	2,087	-1%	-3%	72%
TUPRS	Tüpraş	EPG	39.70	51.68	30%	9,942	12,942	3,481	13,147	1%	-5%	10%
TTKOM	Türk Telekom	EPG	8.52	8.10	-5%	29,820	28,361	12,250	30,240	5%	16%	43%
ULKER	Ülker	EUG	5.60	6.97	24%	1,504	1,871	430	1,644	0%	-3%	3%
VAKBN	T. Vakıflar Bankası	EUG	3.69	5.01	36%	9,225	12,530	2,700	12,625	5%	0%	-5%
VESBE	Vestel Beyaz Eşya	EPG	2.75	3.59	31%	523	682	194	908	2%	-6%	-16%
YAZIC	Yazıcılar Holding	EAG	11.70	13.77	18%	1,872	2,203	749	2,224	1%	-3%	-11%
YKBNK	Yapı Ve Kredi Bankası	EPG	4.07	5.40	33%	17,692	23,490	6,564	25,300	3%	1%	-16%
YKSGR	Yapı Kredi Sigorta	EPG	16.15	16.30	1%	1,292	1,304	354	1,556	3%	-2%	17%
ZOREN	Zorlu Enerji	EPG	2.33	3.82	64%	656	1,076	156	969	2%	-2%	-16%

EUG: Endeksin Üstünde Getiri
EPG: Endekse Paralel Getiri,

Ata Yatırım Menkul Kıymetler A.Ş.

Emirhan Cad. No: 109 Atakule Kat: 11
34349 Balmumcu /İstanbul
Tel-PBX: 90-212-310 62 00
www.atayatirim.com.tr

Şubeler

Merkez Şube Yıldız Duba Seval Yüce Özgür Kadayıfçı Elif Sümer Abdülkadir Çakır	(212) 310 63 00 Şube Müdürü Şube Müdürü Yard. Şube Müdürü Yard. Şube Müdürü Yard. Şube Müdürü Yard.	Denizli Şube Müjdat Doluorman Vesile Urhan Osman Bozdoğan Asuman Toktaş	(258) 295 20 00 Şube Müdürü Şube Müdürü Yard. Şube Müdürü Yard. Şube Müdürü Yard.
Bostancı Şube Ülkü Güveli Yeşim Kazdal Şermin Ateş	(216) 571 69 69 Şube Müdürü Şube Müdür Yard. Şube Müdür Yard.	İzmir Şube Mustafa Yüksel Murat Doyranlı	(232) 455 35 35 Şube Müdürü Şube Müdürü Yard.
Ankara Şube Bülent Çalak İpek Kıvançlı Ayşe Yüce Zehra Yaman	(312) 459 69 00 Şube Müdürü Şube Müdür Yard. Şube Müdür Yard. Şube Müdür Yard.	Ata Borsa Merkezi Cem Kaya Songül Kılınç Fuat Tarkan Gül Emre Seçen	(212) 310 63 00 Müdür Müdür Yardımcısı Müdür Yardımcısı Müdür Yardımcısı

Ata Online Menkul Kıymetler A.Ş.

Emirhan Cad. No: 109 Atakule Kat:12
34349 Balmumcu/İstanbul
Tel : (212) 310 60 60
Fax : (212) 310 63 63
www.ataonline.com.tr / wap.ataonline.com.tr

Ata Online Yatırım Merkezi

eposta : elestiri@ataonline.com.tr
Ata İşlem (IVR) : (212) 310 60 60
Nimet Ateşin - Müdür

Ata Portföy Yönetimi A.Ş.

Emirhan Cad. No: 109
Atakule Kat: 11 34349 Balmumcu/İstanbul
Tel : (212) 310 63 60

Bu bültende yer alan bilgiler Ata Yatırım tarafından bilgilendirme amacıyla hazırlanmıştır. Yatırım bilgi, yorum ve tavsiyeleri yatırım danışmanlığı kapsamında değildir. Yatırım danışmanlığı hizmeti; aracı kurumlar, portföy yönetim şirketleri, mevduat kabul etmeyen bankalar ile müşterileri arasında imzalanacak yatırım danışmanlığı sözleşmesi çerçevesinde sunulmaktadır. Burada yer alan yorum ve tavsiyeler, yorum ve tavsiyede bulunanların kişisel görüşlerine dayanmaktadır. Bu görüşlere ilişkin bilgiler güvenilirliğine inanılan kaynaklardan elde edilmiş olup, Ata Yatırım bu bilgilerin doğruluğu hakkında garanti vermemektedir. Bu görüşler, mali durumunuz ile risk ve getiri tercihinize uygun olmayabilir. Bu nedenle, sadece burada yer alan bilgilere dayanarak yatırım kararı verilmesi beklentilerinize uygun sonuçlar doğurmayabilir. Bu durumda, ortaya çıkabilecek sonuçlardan dolayı Ata Yatırım sorumluluk kabul etmez. Ata Yatırım, hiçbir şekil ve surette ön ihbara ve /veya ihtarla gerek kalmaksızın söz konusu bilgileri, tavsiyeleri değiştirebilir, ortadan kaldıracaktır. Ata Yatırım, mesajın ve bilgilerinin size, değişikliğe uğrayarak, geç ulaşmasından, bütünlük ve gizliliğinin korunamamasından, virüs içermesinden ve bilgisayar sisteminize verebileceği herhangi bir zarardan sorumlu tutulamaz. Bu e-postanın virüs içermemesi için alınması gereken tedbirler alınmıştır. İşbu e-posta ve eklerinin kullanımdan kaynaklı zarar veya kayıplardan sorumlu olmadığımız için kullanmadan önce virüs kontrol programlarınızı uygulamanızı tavsiye ederiz.