

### Güne Bakış

Dün yurtdışı piyasalarda Yunanistan için getirilen ve gelecek üç yıl içerisinde itfa olacak bonoların bir kısmını 30 yıl vadeli yeni bonolarla takas etmeyi içeren plan olumlu algılandı. Emtilar ve ABD piyasaları son günlerdeki düşüş sonrası toparlanırken, Asya'da da gün içi tepe seviyeler korunamasa da özellikle G. Kore'den gelen olumlu verilerle aynı hava hakim. İçeride siyasi gerginliğin devam etmesi endeksin bu harekete aynı şekilde eşlik etmesine engel olabilir, ilk planda 62.500 direncinin hacimli olarak geçilmesi şart.

### Teknik Görüş

İMKB100 endeksi yeni haftanın ilk işlem gününde 61.500-62.000 gibi oldukça dar bir bant dahilinde kaldı, endeks işlem hacmi 1.63 milyar TL olarak gerçekleşirken, kapanış %0.19 kayıpla 61.953,26 seviyesinden oldu.

Endeksi aşağı çeken hisselerle ilk planda GARAN, petroldeki düşüş ile TUPRS örnek verilebilir, daha az sayıda olumlu performans sergileyen hisselerle ise TTKOM ve SAHOL örnek verilebilir.

TL döviz sepeti karşısında değer yitirmeye devam ederken, kritik dönemeç olarak görülebilecek 2.00 seviyesine yaklaşıldı, bono faizlerinde nispeten daha sakin bir seyir hakimdi. Dolar endeksi dört günlük yükseliş sonrası gerilerken emtialarda satıcı seyr sürüyor.

Stokastik net bir sinyal üretmiş değil, RSI min seviyelerde, endeks yeni haftaya da aynı bant dahilinde başladı, kapanışa doğru paritedeki yukarı harekete ve abd vadeli endekslerdeki toparlanmaya karşın artışı geçilememiş olması düşündürücü.

Direnç.....62.500-64.000  
Destek..... 61.500-61.000 -60.300

### Para Piyasaları

Gösterge tahvil bileşik faizi tezgah üstü piyasada %9.15 seviyesinden başladı, enflasyon verisine kadar önemli değişiklik yaşanması beklenmemeli.

EUR/USD paritesi Yunanistan konusundaki olumlu gelişmelerin eşliğinde yükselirken, 1.4250 üzerinde kaldığı sürece 1.44 kısa vadeli hedef konumunda. İçeride ise dün döviz sepeti karşısında yei dip gören TL, paritedeki yukarı harekete karşın dolar karşısında 1.64 seviyesinden uzaklaşmakta zorluk çekiyor, €/TL için 2.35 kısa vadeli direnç konumunda.

ABD 10 yıllık tahvil faizleri endekslerdeki toparlanmayla %2.91 seviyesinde, 30 yıllık Türk eurotahvilinde önemli bir değişiklik yok, %6.30 getiri ile yatay bir seyir var, Asya'da Market iTraxx düşüştü.

Emtialarda son günlerde yaşanan seri düşüşün ardından kısmen dolar endeksindeki geri çekilmeye kısmen de risk iştahındaki artışa bağlı bir tepki alımı gelmiş durumda. Altın fiyatları 1500 \$/ons direncinin hemen altında, petrol ise 90.60 \$/varil ile işlem görmekte.

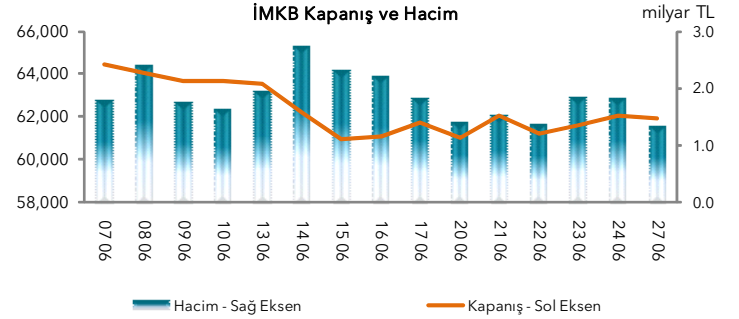
### Vadeli İşlemler

Haziran vade endeks kontratında 75.750 seviyesindeki uzlaşma fiyatının ardından güne 200-300 puan artışla girilmesi beklenebilir. Dolar kontratlarında ise haziran vade için spot piyasadaki hafif düşüşle beraber 1.6400 civarı başlangıç görülebilir.

### Piyasa Verileri

Endeksler	Kapanış	Günlük	Haftalık	YTD	Hacim*	PD*
İMKB 100	▼ 61,953	-0.2%	1.5%	-6.1%	1.3	351
İMKB 30	▼ 75,467	-0.3%	1.9%	-7.2%	1.0	274
Mali Endeks	▼ 90,857	-0.4%	2.1%	-8.8%	0.9	228
Sanayi Endeksi	▼ 53,488	-0.6%	-1.2%	1.9%	0.4	100
Bankacılık	▼ 127,670	-0.9%	2.6%	-11.2%	0.7	171

\* milyar TL



En Çok Artan	En Çok Azalan	En Yük. Hacim	Günlük	Hacim*
HATEK 12.2%	BERDN -10.0%	GARAN	-1.6%	337
ETYAT 7.6%	SERVE -5.3%	ISCTR	-1.4%	135
EMBYO 6.4%	BURCE -3.5%	FENER	2.4%	65
EGCYH 4.8%	TUMTK -3.4%	AKBNK	-1.1%	54
ESCOM 4.5%	ALNTF -3.3%	HALKB	1.3%	54

\* milyon TL

### Yurtdışı ve Diğer Piyasalar

Endeksler	Kapanış	Günlük	Kapanış
DOW J.	▼ 11,935	-1.0%	Altın (\$/ons) ▼ 1,500
NASDAQ	▼ 2,653	-1.3%	Brent Petrol (\$/vrl) ▼ 103
FTSE-100	▲ 5,698	0.4%	ABD\$/TL ▲ 1.6354
CAC-40	▼ 3,785	-0.1%	€/TL ▲ 2.3211
DAX	▼ 7,121	-0.4%	<b>Piyasa Çarp.*</b> <b>2011B</b> <b>2012B</b>
BOVESPA	▼ 61,017	-0.3%	F/K 9.7 8.9
NIKKEI 225	▼ 9,578	-1.0%	FD/FAVÖK 5.8 5.2

\* TL bazında, Ata Yatırım İzleme Listesine göre hesaplanmıştır (~ İMKB PD'nin %82)

### Ajanda

- 28.06
  - Mayıs ayı Uluslararası Rezervler ve Döviz Likiditesi
  - ABD Nisan ayı Case Shiller Fiyat Endeksi
  - ABD Haziran ayı Tüketici Güven Endeksi
- 29.06
  - ABD Mayıs ayı Bekleyen Konut Satışları
- 30.06
  - 1. Çeyrek GSYH (Ata Tahmin: Yıllık %9,0)
  - Mayıs ayı Dış Ticaret İstatistikleri
  - PPK Toplantı Özetleri
- 1.07
  - CNBC-E Haziran ayı Tüketici Güveni
  - Haziran ayı İTO ve TİM Verileri
  - ABD Haziran ayı Üretim İSM Endeksi
- 4.07
  - Haziran ayı TÜFE ve ÜFE
- 5.07
  - Haziran ayı İMKB Yabancı İşlemleri
  - Haziran ayı Motorlu Araç Satışları

## Gündem ve Haber Başlıkları

**Denizbank , Deniz Emeklilik'i 162 mn €'ya Metlife'a sattı...**

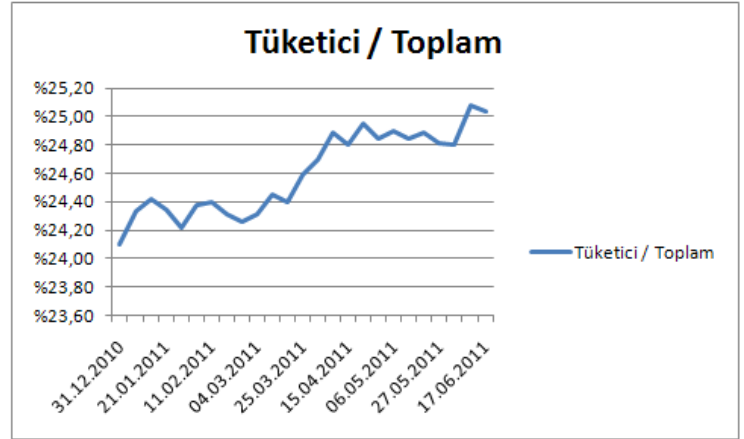
Denizbank KAP'a yaptığı açıklamada, Deniz Emeklilik'i 161,9 mn € bedelle American Life Hayat Sigorta'ya (Metlife) sattığını duyurdu. Deniz Emeklilik, 61 mn TL fon büyüklüğü ile 17 Haziran itibariyle emeklilik şirketleri içerisinde bu alanda %0,5 pazar payına sahiptir. Ayrıca şirket 2010 yılında 60,5 mn TL hayat sigortası primi ile %2,8 pazar payı elde etmiştir. Satış fiyatı, 1Ç11 defter değeriyle 6,1x F/DD, 2010 yılı 16,5x F/K ve 2010 yılı 4,2x F/Prim (hayat sigortası primi + yıllık katkı) çarpanlarına işaret etmektedir.

Aynı çarpanlara IMKB'de işlem gören tek hayat ve emeklilik şirketi olan Anadolu Hayat için baktığımızda, sırasıyla 2,7x, 15,9x, 1,3x olduğunu görüyoruz. Deniz Emekliliğin satış çarpanlarının yüksek olması, yabancı yatırımcıların Türkiye sigortacılık sektörünün yüksek büyüme potansiyeline inanmaya devam ettiklerinin bir göstergesidir. Aynı zamanda bu satın alma, diğer Birleşme&Satın Alma adayları Güneş Sigorta <GUSGR TI> ve Yapı Kredi Sigorta <YKSGR TI> gibi sigorta şirketleri için de olumlu olacaktır.

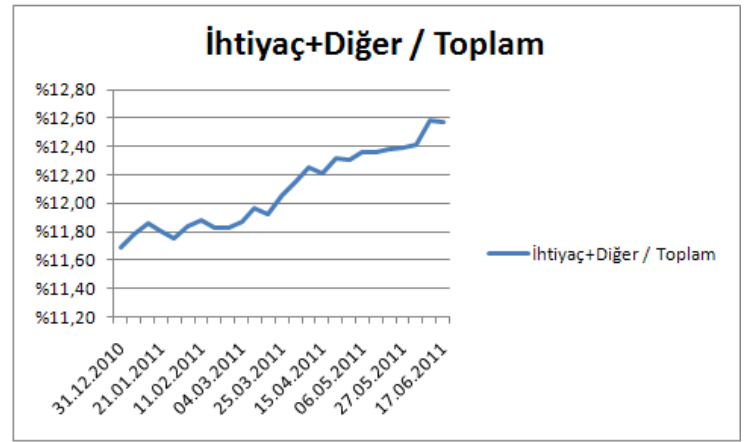
**Bankalarda henüz soğuma işareti yok...** Haziranın üçüncü haftası itibariyle Bankalardaki toplam kredi tutarı 613 milyar TL'ye ulaşarak yıl başından bu güne %14,6 artış gösterdi (80 baz puanlık artış).Kredi hacimleri kredi kartı hariç tüm alt kategorilerde azalırken, haftalık %0,3 düştü. Bunun yanında toplam mevduat yılbaşından bu güne %4,8 artarak 675 milyar TL'ye ulaştı.

**Yorum:** Bu gelişmeler ışığında bankalardaki kredi büyümesinde henüz bir yavaşlama görmüyoruz. Alınan önemlerin gecikmeli etkisi bunun bir sebebinin oluştururken, öne çekilen tüketici kredisi talebi de bir diğer nedenidir. Geçen hafta ihtiyaç kredilerinin (grafik-2) hızının yavaşlamasıyla tüketici kredilerinde (grafik-1) 3 baz puanlık bir azalışa tanık olduk. %25'lik yıl sonu kredi büyüme hedefi geçerliliğini korurken, sektör bunu 100 ila 300 baz puan aşacak gibi görünüyor.

Grafik 1



Grafik 2



## Ata Yatırım Menkul Kıymetler A.Ş.

Emirhan Cad. No: 109 Atakule Kat: 11  
34349 Balmumcu /İstanbul  
Tel-PBX: 90-212-310 62 00  
www.atayatirim.com.tr

### Şubeler

<b>Merkez Şube</b> Yıldız Duba Seval Yüce Özgür Kadayıfçı Elif Sümer Abdülkadir Çakır	<b>(212) 310 63 00</b> Şube Müdür Vekili Şube Müdür Yard. Şube Müdür Yard. Şube Müdür Yard. Şube Müdür Yard.	<b>Denizli Şube</b> Müjdat Doluorman Vesile Urhan Osman Bozdoğan Asuman Toktaş	<b>(258) 295 20 00</b> Şube Müdürü Şube Müdür Yard. Şube Müdür Yard. Şube Müdür Yard.
<b>Bostancı Şube</b> Ülkü Güveli Yeşim Kazdal Şermin Ateş	<b>(216) 571 69 69</b> Şube Müdürü Şube Müdür Yard. Şube Müdür Yard.	<b>İzmir Şube</b> Mustafa Yüksel Murat Doyranlı	<b>(232) 455 35 35</b> Şube Müdürü Şube Müdür Yard.
<b>Ankara Şube</b> Bülent Çalak İpek Kıvançlı Ayşe Yüce Zehra Yaman	<b>(312) 459 69 00</b> Şube Müdürü Şube Müdür Yard. Şube Müdür Yard. Şube Müdür Yard.	<b>Ata Borsa Merkezi</b> Cem Kaya Songül Kılınç Fuat Tarkan Gül Emre Seçen	<b>(212) 310 63 00</b> Müdür Müdür Yardımcısı Müdür Yardımcısı Müdür Yardımcısı

## Ata Online Menkul Kıymetler A.Ş.

Emirhan Cad. No: 109 Atakule Kat:12  
34349 Balmumcu/İstanbul  
Tel : (212) 310 60 60  
Fax : (212) 310 63 63  
www.ataonline.com.tr / wap.ataonline.com.tr

### Ata Online Yatırım Merkezi

eposta : elestiri@ataonline.com.tr  
Ata İşlem (IVR) : (212) 310 60 60  
Nimet Ateşin - Müdür

## Ata Portföy Yönetimi A.Ş.

Emirhan Cad. No: 109  
Atakule Kat: 11 34349 Balmumcu/İstanbul  
Tel : (212) 310 63 60

Bu bültende yer alan bilgiler Ata Yatırım tarafından bilgilendirme amacıyla hazırlanmıştır. Yatırım bilgi, yorum ve tavsiyeleri yatırım danışmanlığı kapsamında değildir. Yatırım danışmanlığı hizmeti; aracı kurumlar, portföy yönetim şirketleri, mevduat kabul etmeyen bankalar ile müşteri arasında imzalanacak yatırım danışmanlığı sözleşmesi çerçevesinde sunulmaktadır. Burada yer alan yorum ve tavsiyeler, yorum ve tavsiyede bulunanların kişisel görüşlerine dayanmaktadır. Bu görüşlere ilişkin bilgiler güvenilirliğine inanılan kaynaklardan elde edilmiş olup, Ata Yatırım bu bilgilerin doğruluğu hakkında garanti vermemektedir. Bu görüşler, mali durumunuz ile risk ve getiri tercihinize uygun olmayabilir. Bu nedenle, sadece burada yer alan bilgilere dayanarak yatırım kararı verilmesi beklentilerinize uygun sonuçlar doğurmayabilir. Bu durumda, ortaya çıkabilecek sonuçlardan dolayı Ata Yatırım sorumluluk kabul etmez. Ata Yatırım, hiçbir şekil ve surette ön ihbara ve /veya ihtar gerektirmeksizin söz konusu bilgileri, tavsiyeleri değiştirebilir, ortadan kaldıracaktır. Ata Yatırım, mesajın ve bilgilerinin size, değişikliğe uğrayarak, geç ulaşmasından, bütünlük ve gizliliğinin korunamamasından, virüs içermesinden ve bilgisayar sisteminize verebileceği herhangi bir zarardan sorumlu tutulamaz. Bu e-postanın virüs içermemesi için alınması gereken tedbirler alınmıştır. İşbu e-posta ve eklerinin kullanımdan kaynaklı zarar veya kayıplardan sorumlu olmadığımız için kullanmadan önce virüs kontrol programlarınızı uygulamanızı tavsiye ederiz.